

RAPPORT D'ACTIVITÉ 2020

Accueillir
Secourir • Soigner
Accompagner



ORDRE DE MALTE
FRANCE

NOTRE ACTIVITÉ EN 2020

380 000



personnes soutenues

14 382

personnes
engagées
dans l'action,

soit une hausse de 12 %
par rapport à 2019

Dont :

2182

collaborateurs,

soit une hausse
de 2,3 %

par rapport à 2019

12200

bénévoles et
participants à nos actions,

soit une hausse de 8,93 %
par rapport à 2019



97,9 M€

 de ressources
en 2020

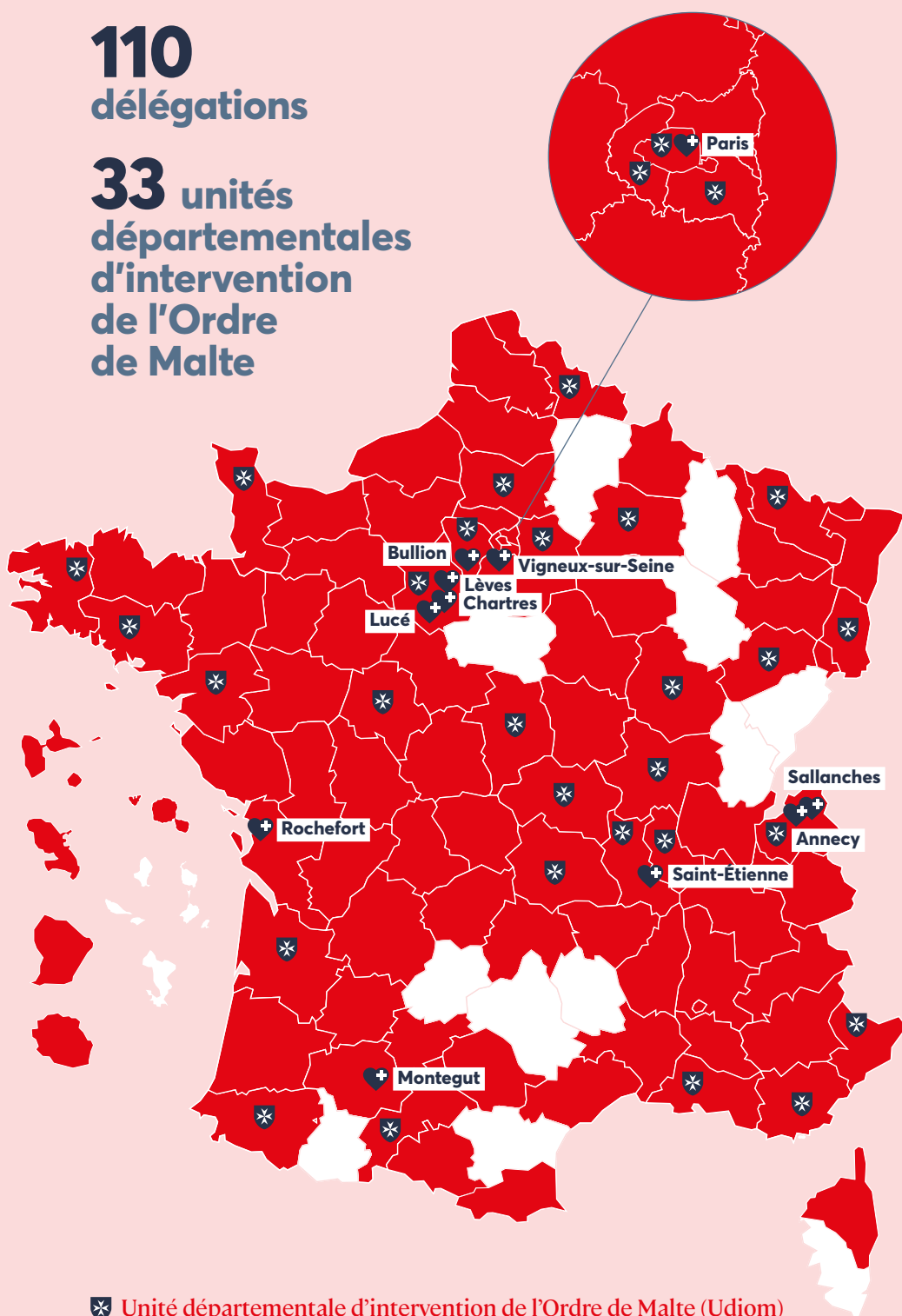
Répartition des emplois de l'exercice

- 72%  Missions réalisées en France
- 11%  Missions réalisées à l'international
- 7%  Frais de recherche de fonds
- 6%  Dotations aux provisions et dépréciations / Reports en fonds dédiés de l'exercice
- 4%  Frais de fonctionnement

Notre présence en France

110
délégations

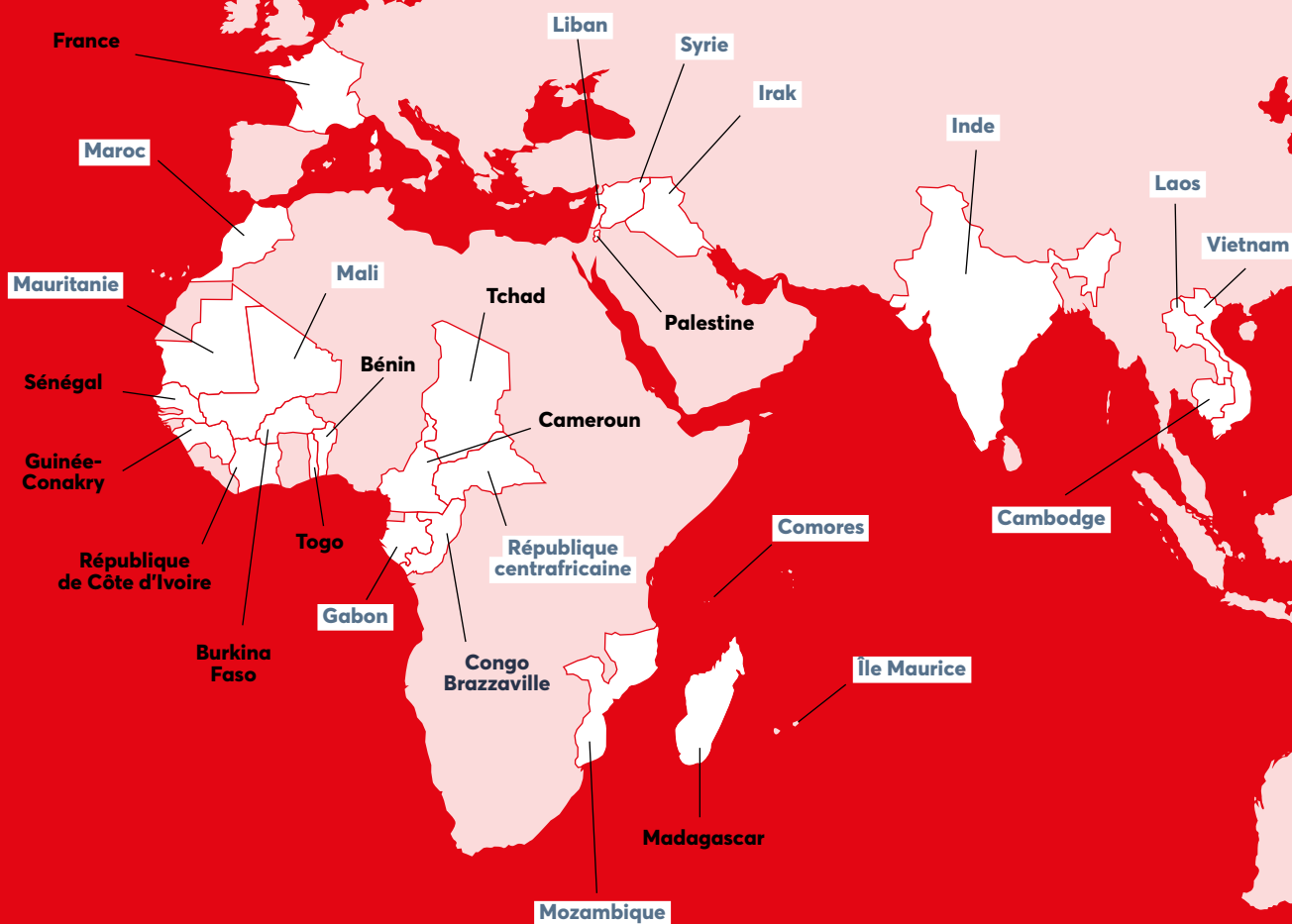
33 unités
départementales
d'intervention
de l'Ordre
de Malte



- ✠ Unité départementale d'intervention de l'Ordre de Malte (Udiom)
- ♥+ Établissement sanitaire et médico-social
- Département ayant une délégation

Dans le monde

- > Gestion directe
- > Soutien de projets



Présent dans **26** pays

Actions et implantations
au 31 décembre 2020.



RAPPORT MORAL _____ 6

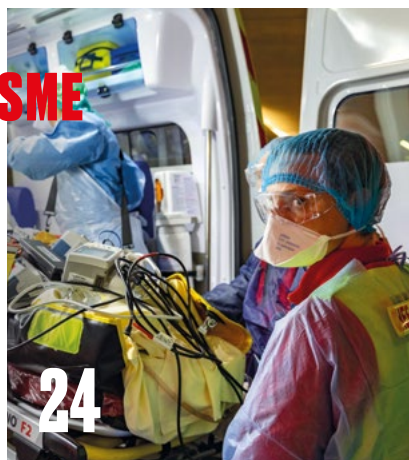
Cédric Chalret du Rieu
Président de l'Ordre de Malte France

ENTRETIEN _____ 8

Charles de Chabot
Directeur général de l'Ordre de Malte France

**UNE ANNÉE
INÉDITE...** _____ 12

**LE
SECOURISME
À TOUTE
ÉPREUVE**



24

**INTERNATIONAL :
ASSURER
LA CONTINUITÉ
DES SOINS**



36

**RÉPONDRE
À L'URGENCE
DE LA SOLIDARITÉ**



16

**SANITAIRE ET
MÉDICO-SOCIAL :
TOUS SUR
LE PONT**



30

ORGANISATION _____ 42

GOVERNANCE _____ 45

**SYNTHÈSE
DES COMPTES 2020** _____ 48

Bruno de Bengy
Trésorier général

PARTENARIATS _____ 54

**Association reconnue d'utilité publique depuis 1928,
l'Ordre de Malte France agit auprès des plus fragiles à travers
des initiatives de terrain dans les secteurs de la santé,
du secourisme et de la solidarité.**

**Fidèle à sa vocation hospitalière, l'association catholique
– émanation nationale du plus ancien organisme caritatif
au monde – accueille, secourt, soigne et accompagne tous
les publics en situation de fragilité ou de précarité.
Une action rendue possible grâce à la forte mobilisation
sur le territoire de ses bénévoles et ses salariés.**

**En métropole, en outre-mer et dans le monde,
l'Ordre de Malte France construit sa singularité à travers :**

■
**Des actions de proximité pour lutter
contre la précarité**

(maraudes sociales, médicalisées, pédestres ou véhiculées, petits déjeuners,
accueils de jour, hébergement d'urgence, dispensaires...).

■
Une action de secourisme reconnue :

association agréée de sécurité civile, l'Ordre de Malte France répond
aux situations d'urgence (crise du Covid-19, gardes en appui du SAMU...).

■
Des établissements sanitaires et médico-sociaux

tournés vers un accompagnement individualisé, pour que chaque résident évolue
dans un environnement de vie serein et adapté à sa situation propre.

■
Des combats historiques menés à l'international :

l'Ordre de Malte France est un acteur de référence en matière de santé
materno-infantile, mais aussi dans le secteur de la prise en charge des personnes
atteintes de la lèpre, que ce soit dans les hôpitaux et les centres de santé dont il est
gestionnaire ou en allant au-devant des plus fragiles dans des zones reculées.

**Cette singularité, ce sont nos bénéficiaires
qui en témoignent, eux qui chaque jour donnent sens
à notre engagement pour les plus fragiles.**



Élisabeth Mleiel

”

Mon fils Jean-Akim est arrivé à 24 ans au Foyer de vie Jeanne-d'Arc, établissement spécialisé dans l'accueil et l'accompagnement de personnes vivant avec autisme et handicap mental à Vigneux-sur-Seine (91), après un itinéraire thérapeutique compliqué. Résident de l'unité de vie appelée La Maison bleue, il est aujourd'hui apaisé. Nous avons un contrat de confiance avec l'Ordre de Malte France dont l'ancienneté et les valeurs sont une garantie de pérennité.»

Agir aujourd'hui, pour mieux servir demain



**CÉDRIC
CHALRET DU RIEU**

Président de l'Ordre de Malte France

A lors que la crise du Covid-19 a marqué l'année par son ampleur, l'Ordre de Malte France a su répondre présent sur les champs de la solidarité, du secourisme et de la santé. Notre association a maintenu, adapté et même intensifié ses actions en France comme à l'international grâce à l'engagement sans faille de sa gouvernance, de ses bénévoles et de ses salariés qui n'ont compté ni leur temps ni leur énergie au service des plus fragiles.

Tous ont contribué en 2020 à élever l'association au rang d'une organisation toujours plus efficace et performante, actrice de solidarité incontournable, plus visible médiatiquement, capable de faire entendre sa voix auprès des pouvoirs publics et de retenir l'attention de grands bailleurs.

Crise sanitaire et explosion de la précarité

Au plus fort de la crise, l'Ordre de Malte France est resté à l'écoute des plus fragiles, fidèle à sa mission hospitalière. Les victimes, directes ou indirectes, de la crise sanitaire sont nombreuses : personnes âgées avec une petite retraite, étudiants issus de milieux modestes dans l'impossibilité de trouver un travail d'appoint ou de se nourrir de manière autonome, mères célibataires avec un ou plusieurs enfants, ou encore personnes en situation de handicap... La crise a eu l'effet d'une onde de choc sur toutes ces personnes en les plongeant dans la précarité, tandis que chez les plus fragiles, de nouveaux besoins sont apparus.

Dans la pratique, l'association a donc adapté ses actions à chacun, dans l'objectif d'être à la hauteur d'une urgence sanitaire, économique et sociale sans précédent. Dès le premier jour du confinement, une cellule de crise opérationnelle a vu le jour au siège même de l'association. Grâce à elle, le dispositif Soli'Malte, inédit jusqu'alors en matière de maraude, est devenu le fer de lance de l'action de l'association. Que ce soit sur les plans alimentaire, social, de l'écoute, sanitaire ou encore de l'hygiène, toutes les dimensions de la personne aidée y sont prises en compte. À la fin de l'année 2020, le dispositif Soli'Malte était déployé dans 19 villes et 530 maraudes avaient été réalisées en quelques mois.

L'association a également maintenu et accru ses modes d'action classiques avec ses maraudes sociales grâce à ses bénévoles déjà engagés et avec l'afflux de nouveaux bénévoles, nombreux et jeunes, qui voulaient tout simplement aider. Au plus fort de la crise, le rythme des maraudes sociales à Paris est ainsi passé d'une à quatre quotidiennement. Elles se sont aussi accrues partout sur le territoire national, comme en Alsace, à Colmar et Mulhouse, durement frappée par la crise.

Enfin, de nombreuses initiatives originales et nouvelles ont émergé du terrain. À Avignon, par exemple, la délégation a organisé la distribution de paniers repas et hygiène auprès d'étudiants privés des petits boulots essentiels à leurs budgets.



Une activité hospitalière exemplaire

Tout au long de la crise, les personnels de santé sont restés pleinement engagés au sein de nos établissements et services sanitaires et médico-sociaux. Au-delà de leur mobilisation ordinaire, toutes les équipes ont apporté la preuve d'un savoir-être et d'un savoir-faire hors normes. L'équilibre entre le besoin de protection de nos résidents placés en quarantaine et le besoin vital de lien avec les familles a été une priorité pour nos équipes. Que répondre à une dame qui vous dit : «Je veux bien mourir du Covid-19 mais pas de solitude...»? Nos établissements, comme à Roquetaillade (32), ont alors accru le recours au digital pour permettre de garder ce lien d'amour essentiel. Le groupe des Jeunes de Paris et de la petite couronne et bien d'autres délégations ont organisé des actions permettant aux résidents de recevoir courriers et dessins.

Les secouristes aussi ont fait preuve d'un dévouement extraordinaire. Au SAMU de Paris, quatre ambulances étaient mises à disposition tous les jours pendant deux mois lors du premier confinement, puis une par jour jusqu'à fin juillet. Sans oublier les opérations Chardon, en prenant part aux transferts interrégionaux, en TGV médicalisés, de patients gravement atteints du Covid-19. Mais l'engagement des secouristes fut également fort en province. Maraudes médicales et Soli'Malte dans le Nord, distribution de médicaments à Vannes et Clermont-Ferrand, aide à notre Ehpad de Saint-Étienne par les secouristes de la Loire. Les initiatives, petites et grandes mais toutes essentielles, ont été nombreuses.

La permanence de notre action à l'international

L'association a continué à intervenir dans des zones sensibles (comme l'Afrique de l'Ouest) où elle est présente de longue date, en travaillant plus en profondeur sur la gestion du risque. Avec nos quinze établissements et nos 138 centres de santé soutenus dans le monde, nous avons continué d'assurer l'envoi de médicaments, de masques et d'équipements de protection depuis la France. Certains établissements ont, temporairement, suspendu leurs activités habituelles pour accueillir des patients du Covid-19. Mais malgré ce contexte sanitaire inédit et

dans des pays connaissant une dégradation sécuritaire, nous avons pu réaliser 13 825 accouchements et 275 717 consultations dans nos établissements. Nous pouvons en être fiers.

Appuyés sur nos valeurs, parés pour de nouveaux défis

Pour autant, il nous faut continuer à aller de l'avant et à voir au-delà. Avec la montée de la précarité et la hausse du nombre de nos bénéficiaires, d'immenses défis nous attendent et notre nouvelle stratégie «Cap 2025» va nous permettre de renforcer nos actions auprès de ceux qui en ont le plus besoin. Cette stratégie très opérationnelle nous permettra de nous recentrer sur nos missions, de capitaliser sur nos forces, d'aller vers plus de modernité, de gagner en visibilité...

Il conviendra de réformer en profondeur notre association pour la rendre plus performante. Si de nombreux chantiers sont déjà lancés (systèmes d'information, digitalisation, etc.) et des outils sont en place (Défis Malte, nouveau site Internet, etc.), beaucoup d'autres nous animeront les quatre prochaines années.

Mais outre cette stratégie pleinement basée sur nos valeurs, c'est surtout l'esprit dans lequel nous la déploierons qui sera fondamental. Dans toutes nos actions, nous devons exalter la «Charité dans la Joie» afin qu'en retour, nous soyons débordants de joie à servir.

Charité, joie, performance pour agir en tant qu'acteur de solidarité de référence, voilà un beau et vaste programme.

Renforcer notre action face aux défis qui nous attendent

➤ **Nommé au poste de directeur général le 16 mars 2020, Charles de Chabot revient sur une année à la fois particulière et pleine de promesses pour l'avenir.**

COMMENT AVEZ-VOUS PRIS LES RÊNES DE L'ASSOCIATION EN PLEIN CONFINEMENT?

➤ **Charles de Chabot :** Nous entrons dans une nouvelle réalité, face à laquelle il fallait vite réagir et proposer des réponses concrètes. En très peu de temps, j'ai eu la confirmation que je pouvais compter sur des équipes investies et engagées, pour aller au-devant des personnes les plus touchées par la crise sanitaire.

La cellule de crise, qui s'est rendue opérationnelle dès le premier jour du confinement, a exposé au grand jour les compétences de bénévoles, de secouristes et de salariés plus engagés que jamais. Le dispositif Soli'Malte a été inauguré – une belle illustration de la collaboration entre les maraudeurs habituels et les secouristes désormais mobilisés pour ce type de mission – les délégations ont débloqué de nouvelles actions au bénéfice des plus fragiles, les équipes des établissements médico-sociaux et sanitaires



CHARLES DE CHABOT

Directeur général
de l'Ordre de Malte France



La crise sanitaire nous a permis de voir grand pour l'avenir de l'Ordre de Malte France.»

ont fait un travail remarquable pour que les résidents soient le moins possible affectés par les restrictions sanitaires... En amont de la deuxième vague de la Covid-19, dès le mois d'août, la

cellule de crise a été réactivée. Il était primordial de protéger au maximum, à l'international et en France, nos bénéficiaires, mais aussi nos bénévoles et nos personnels de santé. En fin de compte, cette expérience constitue une force sur laquelle nous allons capitaliser pour développer l'association.

Si la Covid-19 nous a fait vivre une période extrêmement intense, nous n'avons pas cessé nos actions par ailleurs. C'est ce qu'a montré, par exemple, la poursuite de travaux de construction ou de modernisation d'établissements. Ou encore l'attention portée à l'amélioration de la qualité alimentaire des produits distribués aux plus fragiles.

Aujourd'hui, il s'agit d'être à la hauteur des choix stratégiques de la gouvernance, comme le recentrage de nos actions, afin d'offrir une réponse toujours plus qualitative et de plus grande ampleur à nos bénéficiaires.

QUE RETENEZ-VOUS DE POSITIF DANS CETTE ANNÉE SINGULIÈRE?

➤ **C de C :** Les bénévoles sont une richesse pour l'Ordre de Malte France. Nombre de jeunes bénévoles, dont beaucoup de secouristes et maraudeurs, ont d'ailleurs rejoint l'association au début du premier confinement, alors qu'ils n'avaient jamais fait de bénévolat auparavant. C'est très positif et c'est un indicateur de l'attractivité de notre association.

En parallèle, nous avons cette année bénéficié de renforts, grâce à l'implication de nombreux collaborateurs d'Axa France. Dans le cadre du partenariat Fil rouge Axa Atout Cœur, ils ont participé à de nombreuses actions de solidarité à nos côtés, et je les remercie pour cela. À nous aujourd'hui de donner toute la place qui est due à nos bénévoles, dans la lignée de toute l'action menée autour de la journée internationale qui leur a été dédiée le 5 décembre. C'est aussi dans ce sens que je souhaite poursuivre mon engagement.

QUELS SONT LES DÉFIS MAJEURS À RELEVER POUR VOUS?

> C de C: De nombreux projets ambitieux nous attendent, sur tous nos champs d'intervention. Pour y répondre, il faut, notamment, renforcer la transversalité entre toutes nos directions et s'imposer comme une organisation incontournable parmi les grands acteurs du secteur associatif et caritatif aux yeux des pouvoirs publics. Je veux aussi redonner à tous nos collaborateurs, bénévoles comme salariés, au siège et sur le terrain, un sentiment de fierté et d'appartenance fort à l'Ordre de Malte France, pour nous voir grandir et continuer à attirer de nouveaux partenaires. Enfin, je suis aussi très fier d'avoir assisté, en cette première année au poste de directeur général, à une progression de la collecte de dons. Celle-ci doit se poursuivre en allant vers de nouveaux donateurs, et notamment des jeunes, tout en gardant à nos côtés ceux qui nous sont restés fidèles depuis tant d'années. Nous n'y parviendrons qu'en équipe, tous ensemble.

NOS FORCES VIVES



BÉNÉVOLES ET SALARIÉS

> Dès le début du confinement en mars 2020, dans un contexte particulièrement difficile, nos salariés et nos bénévoles se sont engagés, sur le terrain ou en soutien, pour poursuivre nos actions de lutte contre la précarité, de premiers secours, de soins et d'accompagnement médico-social. Avec, par semaine au plus fort de la crise, 60 maraudes ayant soutenu 3 000 bénéficiaires et plus de 260 gardes réalisées en appui du SAMU ou des sapeurs-pompiers de Paris, la mobilisation et la réactivité de nos équipes ont été à la hauteur des enjeux sanitaires et sociaux.

NOS BÉNÉVOLES

UNE MOBILISATION SANS PRÉCÉDENT

La crise sanitaire, bientôt prolongée par une crise économique et sociale qui s'annonce durable, a été marquée par un élan de générosité. Elle a renforcé l'engagement solidaire et notre association a été sollicitée par de nombreuses bonnes volontés.

Lors du premier confinement, plus d'un millier de personnes, dont beaucoup d'étudiants n'ayant plus cours en présentiel et d'actifs au chômage partiel désireux de se rendre utiles, ont ainsi souhaité s'engager à nos côtés. Environ 50 % ont pu agir concrètement avec nos délégations qui maintenaient une ou des activités partout en France : maraudes, petits déjeuners, distributions alimentaires, appels de personnes fragiles et/ou isolées... 20 % ont poursuivi durablement leur engagement après le confinement face à des besoins toujours plus criants.

Le deuxième confinement a été marqué par des engagements moins nombreux mais plus pérennes.

Ces nouveaux bénévoles nous ont permis de pallier la mise en retrait de certains de nos bénévoles considérés comme étant à risque (trop âgés, malades...) et de répondre aux besoins urgents engendrés par la crise, en particulier en matière alimentaire.

Nous avons veillé à former ces nouvelles recrues sur le terrain, avec un encadrement assuré par des bénévoles plus aguerris.

Éliette Massetti

Responsable des actions de solidarité dans la délégation de la Haute-Garonne (31)

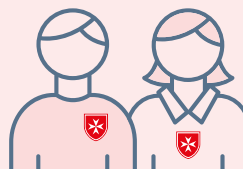


Impossible, malgré la crise, de ne pas continuer nos actions, trop de personnes en précarité nous attendaient ! »

Le bénévolat en chiffres

12 200

bénévoles et contributeurs en 2020



47 % de femmes

53 % d'hommes

15 % de moins de 30 ans



Répartition par activités



78 % activités de solidarité



15 % activités de secourisme



7 % activités diverses (siège, international, etc.)

UNE POLITIQUE RH ADAPTÉE À UNE ANNÉE PARTICULIÈRE

Les ressources humaines ont mis en place une nouvelle organisation interne, recentrée sur nos activités historiques, nos délégations et appuyée par des directions centrales en support. L'objectif : mieux répondre aux grands enjeux actuels en professionnalisant les ressources dédiées et en optimisant le partage d'expertises sur les domaines transverses. Dans ce cadre, trois activités – l'accompagnement social, juridique et administratif sur notre plate-forme Familles, l'accompagnement juridique dans les Centres de rétention administrative et les activités de formation au métier d'ambulancier dans nos instituts de formation – ont été, au 31 décembre 2020, arrêtées ou, lorsque cela était possible, transférées à des organismes qualifiés.

La santé étant au cœur de nos préoccupations, nous avons continué une démarche entreprise en 2019 avec nos partenaires sociaux d'optimisation de la couverture santé de nos collaborateurs et de prise en charge plus importante du coût de la mutuelle. Nous avons également concrétisé une première étape du projet de centralisation et de modernisation de notre système d'information baptisé SIOM¹ par la bascule de la gestion administrative et de la paie des salariés du secteur caritatif et des fonctions support sur notre nouvel outil Talentia. Ce transfert pose les fondations d'une gestion globalisée et centralisée qui, à terme, offrira aux utilisateurs une expérience RH optimisée et facilitante.

1. Système d'information de l'Ordre de Malte.

Les ressources humaines en chiffres

2 182 collaborateurs²
dont **75%** de femmes et **25%** d'hommes



1 190
formations



108
métiers
représentés

2. Contrats actifs au 31 décembre 2020.

Nos réponses à la crise sanitaire

Dans tous nos établissements, nous avons immédiatement mis en place des mesures d'hygiène et de distanciation permettant à nos collaborateurs de venir travailler sur site en toute sécurité. Nous avons également organisé, avec le concours des équipes informatiques, le télétravail pour les équipes du siège afin d'assurer la continuité de l'activité : elle a ainsi pu être maintenue à 100 % durant toute l'année. En parallèle, des mesures particulières ont été prises comme le versement, en juillet 2020, du montant maximum de la prime décidée par le gouvernement (1 500 €) à tous nos personnels éligibles, où qu'ils soient, pour récompenser leur investissement.

Jean-François Oger

Responsable des Moyens généraux



J'ai toujours eu le goût du service.

L'Ordre de Malte

France me permet d'aider mon prochain. Mon travail au siège a du sens car il permet d'assurer le bon déroulement de nos actions sur le terrain. Et cette année, l'association nous a donné la possibilité de suivre une formation secourisme. J'ai ainsi rejoint nos 1 300 secouristes engagés sur tout le territoire, en ayant les connaissances nécessaires pour pouvoir agir concrètement face à la détresse.»

UNE ANNÉE INÉDITE...



Février

Une première maraude sociale à Bordeaux (33)

Depuis le 1^{er} février, huit équipes de quatre bénévoles sillonnent les rues du centre-ville les mardis et samedis soir, de 19 h à 22 h 30, en lien avec le 115 et le Samu social de Bordeaux, pour proposer de la nourriture et des boissons chaudes aux personnes sans-abri.

Mars

La cellule de crise Covid-19 activée

Elle a permis d'assurer, depuis le siège à Paris, la continuité du service hospitalier pour nos délégations et dans nos établissements sanitaires et médico-sociaux, en France et à l'international.



Avril-Mai

De nombreuses initiatives au bénéfice des résidents

Le premier confinement a donné lieu à un élan de solidarité hors du commun au sein des équipes des établissements sanitaires et médico-sociaux, et des délégations. Dans certains établissements, les personnels de santé se sont organisés pour assurer une continuité des soins jour et nuit, laissant leur vie personnelle entre parenthèses pendant plusieurs semaines consécutives. Ailleurs en France, des bénévoles ont assuré des taxis solidaires entre le domicile et les établissements pour les personnels.





Mai

À Reims (51), bénédition de la maraude Soli'Malte

Le 8 mai 2020, Monseigneur Éric de Moulins-Beaufort, archevêque de Reims, président de la Conférence des évêques de France et chapelain de l'Ordre, a béni le véhicule d'intervention pour le lancement de la maraude Soli'Malte à Reims.

août

Les camps d'été, en version digitale

Plus de 20 jeunes de l'association ont proposé une version revisitée (animations en ligne et sorties en extérieur) des camps d'été organisés habituellement tous les ans, pour de jeunes bénéficiaires en situation de handicap accompagnés au sein de nos établissements sanitaires et médico-sociaux.



Juillet

Nos secouristes dans l'arène

L'Udiom 56 signe un contrat annuel avec le Football Club Lorient, en ligue 1 de football, pour sécuriser tous les matchs à domicile, en interassociatif avec la Croix-Rouge française. Au départ, il n'y avait pas de public, puis, au fil de l'évolution sanitaire, certains matchs ont pu avoir lieu avec un certain nombre de spectateurs présents dans l'enceinte du stade.

**UNE ANNÉE
INÉDITE...**

Septembre

Un nouveau pôle mère-enfant à l'hôpital de Djougou (Bénin)

À la demande du ministère de la Santé béninois, et afin de mutualiser les ressources des deux hôpitaux de la ville, notre établissement s'est recentré sur ses services de pédiatrie-néonatalogie et maternité-gynécologie.



Octobre

Semaine nationale des personnes handicapées physiques

Cette collecte a mobilisé nos bénévoles, en octobre cette année, pour contribuer à améliorer le quotidien des résidents de nos établissements sanitaires et médico-sociaux.



Novembre

Des ministres à la Maison Ferrari à Clamart (92)

Olivier Véran, ministre des Solidarités et de la Santé, et Brigitte Bourguignon, ministre déléguée chargée de l'Autonomie, visitent notre structure pour personnes âgées dépendantes, pour le lancement de la campagne de tests antigéniques.



Décembre

Journée mondiale du bénévolat

Elle est célébrée dans près de dix délégations, en présence de nombreux médias et élus locaux et régionaux, dont Valérie Pécresse, Présidente de la Région Ile-de-France qui a ensuite effectué une maraude dans les rues de Paris. Pour l'occasion, la rue des Volontaires, où se trouve notre siège, est temporairement rebaptisée «rue des Volontaires et des Bénévoles».



Décembre

Un nouveau bâtiment au centre hospitalier de Dakar (Sénégal)

Il est inauguré en présence de nombreuses autorités officielles : le ministre de la Santé et de l'Action sociale sénégalais, le représentant de l'ambassade de France, le nonce apostolique, l'archevêque de Dakar, Jean-Baptiste Favatier alors président de l'Ordre de Malte France.



RÉPONDRE À L'URGENCE DE LA SOLIDARITÉ

➤ Face aux nouveaux enjeux sociaux créés par la crise sanitaire mondiale liée à la Covid-19, notre approche hospitalière a continué de démontrer toute sa pertinence et sa modernité. De nouvelles actions ont été mises en place et pérennisées, en s'adaptant aux exigences du terrain.





SOLIDARITÉ

L'ESSENTIEL

Des petits déjeuners aux maraudes, en passant par les dispensaires ou encore les hébergements d'urgence et de réinsertion sociale et les distributions alimentaires, l'Ordre de Malte France a dû revisiter ses diverses activités de solidarité pour faire face à la crise, en fonction de l'évolution des restrictions sanitaires, tout au long de l'année 2020.

En lien avec la **cellule de crise** mise en place dès le mois de mars, les bénévoles sont parvenus à rester, comme à l'accoutumée, au plus près des personnes les plus durement touchées par la crise. Le sens du service aux plus fragiles a ainsi consolidé, plus que jamais, l'engagement des équipes, et grâce à un formidable élan de charité, l'association a été en mesure de renforcer ses actions.

L'Ordre de Malte France a su ajuster sa manière d'agir auprès de ses bénéficiaires. Une impulsion qui s'est notamment illustrée à travers le volet alimentaire, déjà au cœur de ses actions avant la crise. Face à l'augmentation de la précarité dans les mois qui ont suivi le début de la pandémie, les équipes sont montées en puissance sur ce champ d'intervention : à travers **des maraudes plus fréquentes** ou par le biais de nouvelles initiatives pour apporter **une aide alimentaire** là où elle était devenue indispensable, notamment à domicile dans certains cas.

Le dispositif inédit d'urgence de rue **Soli'Malte** est ainsi né au cours du printemps. Sa nouveauté : une assistance «tout-en-un» comprenant une distribution alimentaire et de kits d'hygiène, une aide sanitaire et un accom-



pagnement bienveillant. Dans le même temps, les autres activités de solidarité ont, elles aussi, revu leur fonctionnement. À titre d'exemple, **le fleuron Saint-Jean** (Paris 15^e) dédié, en temps normal, à l'hébergement d'urgence et à la réinsertion sociale, s'est concentré sur l'hébergement d'urgence uniquement, ouvert 24 h/24, en demi-jauge.

Par ailleurs, les **quatre dispensaires** gérés par l'association (Bastia, Limoges, Le Mans et Vendôme) ont également dû s'adapter. Alors que certains ont été contraints de fermer, dans certains cas pendant plusieurs semaines consécutives, d'autres ont continué à fonctionner, par-

fois en téléconsultation, avant de reprendre une activité normale. L'expérience de 2020 a permis aux équipes de solidarité de prouver leur capacité à se réinventer.

Pour les années à venir, l'Ordre de Malte France souhaite continuer à développer ses actions, à innover, en allant vers les plus fragiles, la crise ayant davantage isolé les personnes en situation de précarité et souffrant déjà de solitude auparavant, et plus spécialement vers ceux que l'on appelle aujourd'hui «les pauvres cachés».



CAMPAGNE HIVERNALE

Faire grimper le thermomètre de la solidarité

Face aux températures en baisse et à la recrudescence de la Covid-19 en novembre, nous avons accentué notre mobilisation : renforcement des maraudes, assistance sanitaire et distributions alimentaires. Parallèlement, notre campagne «Urgence hiver» dédiée a permis de collecter 18 000 € afin de porter secours à 300 bénéficiaires de plus lors de nos maraudes. Nous avons également pu proposer des vêtements chauds aux personnes à la rue dans le Var, où nos jeunes bénévoles ont récupéré des dizaines de vêtements auprès de généreux donateurs.



URGENCEHIVER.ORDREDEMALTEFRANCE.ORG

Camille de Prémare

Bénévole de la délégation de Paris (75)



Je me suis engagée en avril 2020 pour mettre mon temps et mon énergie au service de ceux qui en avaient le plus besoin. Les maraudes ont été une révélation : j'étais vraiment utile et le sourire des personnes aidées m'a permis de donner du sens à cette période de confinement.»

La solidarité en chiffres



105 770

contacts

auprès des gens de la rue



9 768

**actions
de solidarité**



160 000

repas,

soupes, petits déjeuners distribués



3 437

**actes de soins
réalisés**

SOLI'MALTE : UNE ILLUSTRATION DANS LES YVELINES

➤ Trois fois par mois, depuis un an, une maraude Soli'Malte améliore la prise en charge des détrences rencontrées.



Bertrand, bénévole depuis 2004, retrouve son équipe, dont Rémi, secouriste de l'Udiom 78. Préparation de l'eau, des aliments et des vêtements à distribuer : tous s'activent pour charger le véhicule. Bertrand prépare le carnet de bord où il notera les informations saillantes : *«l'important, c'est le contact. On invite avec tact les personnes à s'ouvrir à nous, pour faire efficacement à notre tour le lien avec les services sociaux»*. 19 h 40, top départ! Premier arrêt : une femme, pas assez couverte, l'air absent. Rémi propose de vérifier sa température, ses constantes et l'état du pansement de sa jambe. Elle finit par accepter d'être emmenée dans un hébergement. À 21 h, reprise de l'itinéraire. 21 h 10, *«Hugo, arrête-toi!»* L'homme a un comportement étrange. Agité, un cutter à la main, il accueille nos

bénévoles par un *«je vais me tuer ou tuer quelqu'un»* peu rassurant. Tandis que la Régulation¹ et les pompiers sont appelés, l'équipe discute, écoute et rassure. Une heure après, l'homme accepte d'aller aux urgences psychiatriques. Plus tard, vers 22 h 35, l'équipe croise Jean-Pierre, un habitué : *«Je vous attendais, il est tard!»* Autour d'une boisson chaude, comme d'habitude, chacun partage sa petite blague, Jean-Pierre en a toujours un stock! Mais son état général inquiète, un bénévole médecin le verra lors de la maraude suivante. Après quelques autres rencontres, un dernier appel à la Régulation pour signaler la fin de la maraude et c'est le retour au local pour décharger le camion et fermer les lieux.

1. Centre de réception et de régulation des appels de secours.





Bertrand de Certaines

Coreponsable des maraudes sociales
Yvelines (78)



La présence d'un secouriste ou d'un médecin est un vrai plus : elle permet de mieux gérer les situations compliquées, notamment les fréquentes détresses psychologiques.»



SOLI'MALTE EN CHIFFRES

19
villes

530
maraudes Soli'Malte réalisées en 2020

Une maraude tout-en-un :

Urgence alimentaire
Hygiène
Soins d'urgence
Accompagnement bienveillant



SOLIDARITÉ

RÉPONDRE

À L'AUGMENTATION DE LA PRÉCARITÉ

En avril 2020, le confinement et ses répercussions créent une situation d'urgence extrême pour les personnes en grande précarité. C'est pourquoi nous avons réorienté toutes nos ressources pour pallier les nouveaux besoins en déployant à grande échelle un nouveau service «tout-en-un» : Soli'Malte, dans plus de dix grandes villes de France dans un premier temps.

INITIATIVES

NORD



Marie-Joëlle de Broucker

Déléguée de la délégation du nord (59)

Intensifier les actions

« **Durant le premier confinement, le partenariat avec le Réseau santé solidarité Lille Métropole a été développé. Nos médecins ont participé à un tour d'astreinte pour du dépistage et pour proposer des hébergements dans des structures spécialisées des patients Covid-19. Notre maraude médicale a intensifié son action pour répondre aux besoins grandissants des personnes à la rue, un partenariat avec d'autres associations permet à celles-ci d'appeler la maraude dans certains quartiers défavorisés lorsqu'elles le jugent nécessaire.**»



VAUCLUSE



Jacqueline Puvilland

Bénévole dans la délégation du Vaucluse (84)

Répondre à de nouveaux besoins

« **Avignon compte plus de 12 000 jeunes, étudiants ou en formation alternante, très impactés par la crise, notamment en raison de la perte des habituels jobs d'été car beaucoup ne sont pas éligibles aux aides de l'État. Pour les soutenir, nous avons lancé en septembre, dans un local mis à disposition par la mairie, une distribution de paniers comprenant 30 € de produits alimentaires et hygiéniques, contre une participation symbolique de 2 € pour le respect de leur dignité. En décembre, nous avons 75 bénéficiaires inscrits et une longue liste d'attente! Notre accueil se veut chaleureux, nous voulons être un lieu d'écoute pour tous ces jeunes très démunis.**»

SAVOIE



Chantal Curtelin

Bénévole dans la délégation de Savoie (73)

Soutenir les personnes isolées

« À Aix-les-Bains, dès mars, nous avons cherché comment continuer à agir dans le contexte sanitaire. À la demande du CCAS¹, qui nous a fourni les noms d'une trentaine de personnes fragiles et/ou très isolées, nous avons mis en place une équipe de dix bénévoles qui les a appelées une fois par semaine pour connaître leurs besoins et établir une liste de courses. Celles-ci étaient ensuite faites dans la journée puis rapportées sur le palier, aucun contact de la main à la main n'étant autorisé. Après le déconfinement, cette activité a été pérennisée sous d'autres formes. Elle permet, aux plus âgés d'entre nous en particulier qui ne peuvent pas être sur le terrain, d'être utiles : ils appellent régulièrement des personnes isolées pour savoir si elles ne manquent de rien, parler un moment, les entourer... »



1. Centre communal d'action sociale.

INTERVIEW

Samuel Le Carpentier

Délégué des XVIII^e, XIX^e et XX^e arrondissements de Paris (75)

Crise sanitaire, crise de précarités ?

La Covid-19 a-t-elle créé de nouvelles fragilités ?

Nous avons plutôt découvert une pauvreté cachée jusque-là, incarnée dans des visages invisibles, par des personnes vivant déjà en marge du système et souhaitant bénéficier des aides mises en place en raison de la Covid-19. En 2020, nous avons soutenu 200 foyers : seuls quatre ou cinq étaient sans travail. Mais en septembre, j'ai vu apparaître une nouvelle population, des femmes seules avec enfants, sans doute en raison des conflits conjugaux engendrés par le confinement.

L'appauvrissement est-il général ?

Oui, beaucoup s'en sortent encore mais en supprimant tout superflu. Une situation qui risque de devenir problématique quand les aides publiques s'amenuiseront... Plus que jamais, nous devons être là !

Comment peut-on aider ces personnes ?

En fait, elles ont surtout besoin de sociabilité. Nous le remarquons pendant nos maraudes, où nous prenons davantage le temps de discuter, ou pendant l'entraide alimentaire. Nous essayons de faire de la paroisse Notre-Dame-de-Lourdes (Paris XX^e) un vrai cadre de vie, avec temps de prière, moments ludiques, soutien pour les enfants en décrochage scolaire ou encore aide aux démarches administratives souvent complexes.

LE SECOURISME À TOUTE ÉPREUVE

➤ L'année 2020 a vu le déploiement de nos équipes de secouristes sur des terrains très divers : depuis l'aide ordinaire à toutes les populations vulnérables à la mobilisation, sous des formes multiples, dans la lutte contre la Covid-19... Plus que jamais, nos secouristes ont incarné notre mission hospitalière, ne relâchant jamais leurs efforts.





L'ESSENTIEL

Pour les secouristes de l'Ordre de Malte France, 2020 résonnera encore longtemps comme une année à part. L'année était sur sa lancée : activités en hausse, programmation de nombreuses formations aux gestes de premiers secours ou d'urgence, participation au tournage de la deuxième saison de la série Hippocrate, diffusée sur Canal+, où l'association est mise avant... mais la Covid-19 en a décidé autrement. Dès la mi-mars, **les activités «classiques» de secourisme** (postes de secours, formations, réunions, activités de cohésion, etc.) **ont été suspendues** pour se réorienter vers la réponse à l'urgence. À partir de ce moment-là, les secouristes ont été mobilisés, toujours **sur demande des autorités de contrôle et après validation du siège de l'association.**

En très peu de temps, plus de 150 secouristes se sont engagés, en Île-de-France, en renfort des gardes avec le SAMU (missions de prompt secours, appui à la prise en charge des appels téléphoniques, etc.). Puis, ailleurs en France, la crise gagnant de l'ampleur, les autres unités départementales de l'Ordre de Malte (Udiom) ont aussi été mises à pied d'œuvre : **prise en charge des personnes malades, soutien logistique apporté aux hôpitaux pour accueillir les malades...** Citons ainsi l'exemple de l'Udiom 63 qui, une fois l'autorisation préfectorale obtenue pour récupérer les médicaments nécessaires dans les pharmacies, a apporté ceux-ci à des patients âgés de la ville de Clermont-Ferrand (63). Enfin, les Udiom qui n'ont pas été directement sollicités par les autorités publiques se sont intégrés aux actions de solidarité.

Une fois la première vague passée, les postes de secours et les formations ont progressivement

pu reprendre, en parallèle des activités directement liées à la crise sanitaire. **Les premières missions de dépistage ont alors été mises en place, bien souvent en collaboration avec d'autres associations agréées de sécurité civile.** La rentrée de septembre a connu une nouvelle vague, accompagnée de nouvelles restrictions sanitaires. Les équipes de l'Ordre de Malte France ont alors naturellement été davantage mobilisées soit pour des missions de prévention et de dépistage, soit en soutien au SAMU ou aux pompiers. Si l'année 2020 a apporté son lot d'adversité pour les secouristes de l'Ordre de Malte France, elle a toutefois montré **la force à toute épreuve** qui anime les équipes ainsi qu'un réel regain d'intérêt de la part du public pour le secourisme.



Annie

Bénéficiaire, dans une lettre de reconnaissance adressée aux secouristes de notre association

“
«[Dans l'ambulance], il ne m'était pas possible de parler mais j'ai été impressionnée par le visage de celui qui a pris soin de moi et de mon bras. Quelque chose me donne le sentiment qu'il était un proche.»



NOS SECOURISTES AUX CÔTÉS DU SAMU LES UDIOM 78, 75 ET 92 MOBILISÉES DÈS MARS 2020

Dès le 16 mars 2020, les secouristes ont été mobilisés, à la demande de l'Agence régionale de santé, aux côtés du SAMU. Comme la Croix-Rouge française et la Protection civile, les secouristes de l'Udiom 78 étaient, eux, postés à l'hôpital André-Mignot (Versailles), tous les jours, pendant le premier confinement. Ce n'est que fin avril que le rythme a progressivement ralenti. Cette mobilisation a impliqué, pour cette Udiom, une gestion humaine et matérielle conséquente : 5 500 heures d'astreinte, 23 secouristes 24 h/7 j, 1 600 heures de bénévolat, 200 interventions à domicile, etc.



Le secourisme en chiffres

502  **opérations de secours**

 **4 420** **missions de soutien**
aux populations

 **2 472** **personnes**
formées par les équipes (gestes qui sauvent, PSC1, PSE1 et PSE2)

LE POINT SUR LES FORMATIONS D'AMBULANCIERS

En 2019, le conseil d'administration a pris la décision de recentrer l'action de l'association auprès des plus fragiles sur l'accueil et le soin. Ainsi, le transfert des instituts de formation d'ambulanciers (Bordeaux, Brest et Paris-Ouest) et des quatre instituts de formation régionaux (Île-de-France, Bretagne, PACA et Aquitaine) vers un organisme externe a été enclenché. Alors que cette décision avait été prise en 2019, le premier confinement est survenu. À ce moment-là, toutes les formations ont été arrêtées. Seule la formation au diplôme d'État d'ambulancier avait été maintenue, à distance. Les épreuves de certification ont été adaptées avec les autorités de contrôle. La gestion du transfert des instituts de formation, alors que la crise sanitaire battait son plein, a représenté un réel défi pour l'association.

24 H AVEC

AU CŒUR DES OPÉRATIONS CHARDON

➤ Emmanuel est secouriste à l'Udiom 75. Mobilisé sur un transfert en TGV médicalisé de patients Covid-19 le 30 mars 2020, il témoigne.



« Le réveil sonne à 3 h 30 ce matin-là, raconte Emmanuel. 1 h 30 plus tard, nous sommes prêts à accueillir les patients à la gare de Nancy. En attendant qu'ils arrivent, nous répétons les gestes techniques», alors que les premières ambulances partent, direction l'hôpital. Ensuite, sous le contrôle du SAMU et du SDIS¹ du 54, les patients sont embarqués et conditionnés dans leur MID (matelas à mémoire de forme rigide équipé de nombreuses poignées). Et tout s'enchaîne. Les secouristes placent les brancards devant les portes des wagons, soulèvent les MID, retirent les brancards et pénètrent dans les wagons jusqu'au brancard de destination. Ce travail ne peut se faire qu'en équipe car le matériel pèse lourd : une bouteille d'oxygène pèse 8 kg, un respirateur 10, un pose-seringue 3... Chaque embarquement prend en moyenne une demi-heure. Une fois les patients en place, l'équipe médicale relaie les secouristes. Aux alentours de 9 h,

tout est prêt. Le TGV démarre, direction Bordeaux. Installés sur leurs civières, dans les couloirs des trains, les patients sont lourdement intubés et très vulnérables. L'enjeu numéro 1 consiste à les maintenir dans un état stable jusqu'à l'arrivée. Quand les trains entrent en gare de Bordeaux, à 14 h, les secouristes débarquent les patients un à un. Puis d'autres équipes médicales, à quai, prennent le relais. Les secouristes de Paris remontent à bord des trains par lesquels ils sont venus et repartent. Les patients, eux, sont transférés vers les hôpitaux de Bordeaux et de la région. De retour à Paris à 17 h, les équipes désarment le train, désinfectent l'ensemble du matériel (hors du train) et le reconditionnent. Opération terminée.

1. Service départemental d'incendie et de secours.





Emmanuel Musset

Responsable adjoint de l'Udiom 75



Participer à ces opérations offre de grands moments de considération de la vie. On est là pour les patients, quels qu'ils soient, c'est ce qui donne du sens à notre action.»

SECOURISME ET SECOURS AUX POPULATIONS



L'OPÉRATION EN CHIFFRES

23

bénévoles mobilisés

5

opérations

499

heures de mobilisation

68

patients transférés



DANS LES COULISSES

LA VEILLE DU DÉPART

La veille du transfert, nos secouristes retrouvent ceux de la Croix-Rouge française et de la Fédération française de sauvetage et de secourisme.

Ensemble, ils rassemblent le matériel nécessaire au transfert des patients de Nancy à Bordeaux.

Dans l'après-midi, médecins, secouristes et personnel de la SNCF embarquent dans les deux TGV à destination de Nancy spécialement mobilisés pour l'opération. Le médecin en chef donne les consignes à bord. Après un accueil du maire et du président de région et un repas rapide, les équipes sont conduites à l'hôtel pour se reposer avant l'opération d'ampleur du lendemain...

SANITAIRE ET MÉDICO- SOCIAL : TOUS SUR LE PONT

➤ Dès le début de la crise de la Covid-19, nos établissements sanitaires et médico-sociaux ont activé un plan de gestion de crise. Les professionnels ont été réactifs et ont anticipé, autant que possible, le risque infectieux. Les établissements ont fait preuve d'ingéniosité pour protéger les personnes qu'ils accompagnent et maintenir le lien avec l'extérieur.





L'ESSENTIEL

La crise sanitaire a durablement marqué la vie quotidienne de nos établissements sanitaires, médico-sociaux et de nos services. Mesures de restriction, confinements, visites suspendues ont bousculé les personnes que nous accompagnons ainsi que les équipes qui sont auprès d'elles tous les jours. Au plus fort de la crise comme dans les périodes d'accalmie, **nous avons tout mis en œuvre pour lutter contre la pandémie.** Et pourtant, malgré tous nos efforts, la Covid-19 nous aura profondément affectés en emportant trente de nos résidents âgés et fragiles à qui nous souhaitons rendre hommage.

Cette crise aura eu **des impacts forts sur nos vies, nos activités, nos liens, nos libertés.** Au-delà des effets négatifs, elle aura aussi été **révélatrice d'élan de générosité et de solidarité spontanés.** Elle nous aura mis face à des situations qui nous ont poussés à nous réinventer et qui ont mis en évidence notre capacité de résilience, d'énergie et de courage.

Toutes les équipes se sont mobilisées pour garantir la continuité de l'accompagnement des personnes qui nous sont confiées. **Leur engagement ainsi que celui des responsables de nos établissements auront été exemplaires.** De nombreux bénévoles se sont aussi spontanément manifestés pour venir en aide aux établissements, au travers d'initiatives remarquables sans lesquelles l'expérience du premier confinement (notamment) aurait été bien plus difficile. Qu'ils en soient tous remerciés.

Si la gestion de cette crise et la protection des personnes accompagnées auront été au centre de toutes nos préoccupa-



tions en 2020, la Covid-19 ne nous aura pas empêchés d'avancer sur des projets d'avenir tels que **des travaux de modernisation dans notre établissement de Sallanches (74) ou l'ouverture d'un habitat inclusif à Lucé (28)** dédié à des personnes porteuses de troubles du spectre de l'autisme.

Certes, tout est encore fragile, mais nous avons la force et le

courage de continuer, la conviction de l'utilité de nos actions, la volonté de soigner les plus fragiles, la satisfaction du travail réalisé et l'extraordinaire volonté de **toujours mieux répondre aux besoins et aux situations traversées** par les personnes auprès desquelles nous exerçons nos métiers de soignants, d'éducateurs, d'accompagnateurs, d'animateurs, etc.

AUTISME

Favoriser un environnement de soins rassurant

Devant la complexité de l'administration de soins aux personnes vivant avec autisme (une simple échographie ou des soins dentaires peuvent générer de grandes angoisses), la Maison Notre-Dame-de-Philerme (Sallanches, 74) a signé une convention de coopération avec les Hôpitaux du Mont-Blanc. Pour que ces soins soient réalisables, il faut préparer la personne, la rassurer, voire recourir à une prémédication ou à une anesthésie. Cela suppose aussi d'avoir pu échanger en amont et de s'accorder avec un service ou un spécialiste. Ainsi, cette convention a pour objectif d'éviter les longs temps d'attente, de consulter un médecin ayant été sensibilisé à l'autisme, d'organiser une consultation dans un espace hypostimulant, de soigner en utilisant la télémedecine...

Patricia Bento

Psychologue à l'Ehpad – Maison Ferrari (Clamart, 92)

” Pendant le premier confinement, ordre a été donné de confiner en chambre les résidents dès l'apparition de cas suspects. Créativité et inventivité ont été indispensables pour compenser l'absence des proches et le manque de lien social indispensable à la vie : présence accrue des équipes de soins et d'animation, instauration d'équipements numériques (visio et téléphones avec les proches), proposition de temps centrés sur le bien-être, etc.»

Le médico-social en chiffres

13
établissements



765
places/lits



1 230
personnes
accompagnées

dont

438
personnes âgées
dépendantes en Ehpad

318
personnes en situation
d'autisme et de handicap
mental

315
patients en soins de suite
et de réadaptation

159
personnes en situation
de handicap physique
et de polyhandicap

INITIATIVES

SAINT-ÉTIENNE (42)



Clémentine Cormorèche

Bénévole responsable de l'épicerie solidaire de la délégation de la Loire (42)

L'épicerie solidaire, réadaptée lors du premier confinement

« Depuis douze ans, nous tenons une épicerie solidaire un samedi matin par mois, au profit des résidents de l'Ehpad Saint-Paul. Jusqu'à la crise, celle-ci était établie dans la salle d'animation. Les résidents nous confiaient leurs listes de courses et un chèque et nous allions ensuite au supermarché pour acheter les produits demandés (produits d'hygiène, packs d'eau, biscuits...). Pendant le premier confinement, l'épicerie s'est tenue sur le parking de l'établissement et à deux dates rapprochées. Les résidents ne voyaient plus personne alors les chocolats et les gâteaux leur apportaient de petits plaisirs. »



FRANCE



Armand de Vial

Délégué des Jeunes de Paris et de la petite couronne

Les jeunes mobilisés à distance

« Au printemps dernier, notre groupe de jeunes a eu l'idée de mettre en place une correspondance avec les résidents accueillis dans les structures sanitaires et médico-sociales. Non seulement ils ne pouvaient plus sortir, mais ils ne pouvaient pas avoir de visites non plus! Quatre établissements ont répondu favorablement à cette initiative. Nous avons remis les premiers courriers aux résidents le 6 avril et l'opération s'est poursuivie jusqu'au début du déconfinement. En plus des jeunes mobilisés partout en France, de nombreux bénévoles de tous âges et toutes délégations confondues, se sont joints à l'initiative. Au total, 225 résidents ont reçu du courrier et 146 bénévoles ont participé à l'opération. »

Cyril Devaux

Éducateur spécialisé et coordonnateur de l'équipe Mobile Autisme (EMA)

L'équipe Mobile Autisme Haute-Savoie (74), un soutien à l'accompagnement

Pourquoi l'équipe Mobile Autisme a-t-elle été créée en février 2018?

Aucun service de ce type n'existait jusqu'alors dans le département. Loïc Surget, directeur de la Maison Notre-Dame-de-Philerme, a soumis un projet à l'Agence régionale de santé pour créer un service innovant à titre expérimental. C'est ainsi que l'équipe Mobile Autisme de Haute-Savoie, rattachée à la Maison Notre-Dame-de-Philerme (74), est née. Objectif : contribuer à l'amélioration de l'accompagnement des personnes autistes.

Qui sont les professionnels de santé qui composent cette équipe?

J'ai intégré l'équipe dès le départ à temps plein, avec deux monitrices éducatrices, à temps plein aussi. Une neuropsychologue et une infirmière étaient là également, à mi-temps. Aujourd'hui, l'EMA est majoritairement composée de personnel éducatif.

Comment intervient concrètement l'équipe sur le terrain?

Nous intervenons auprès de personnes autistes et des aidants familiaux pour aider à

la mise en place d'un programme d'accompagnement adapté, aider à la compréhension et à la gestion des comportements difficiles, à maintenir la personne dans son lieu de vie habituel. L'équipe de l'EMA réalise également des diagnostics autisme pour adultes. Pour que nous puissions intervenir, cette personne doit avoir plus de 16 ans, disposer d'un diagnostic du trouble du spectre de l'autisme (TSA) ou présenter des signes évocateurs de TSA.

Pour observer la personne dans son environnement, nous nous rendons plusieurs fois sur place. Ensuite, nous présentons des préconisations auprès des équipes des établissements ou des familles : réorientation, sensibilisation à l'autisme, diagnostic, nouveaux aménagements de l'environnement...

Comment vos préconisations sont-elles perçues?

La plupart du temps, les établissements et familles souhaitent continuer à bénéficier de l'appui de l'EMA. Cela complète leurs actions. Or nous ne sommes pas là en remplacement, mais en soutien dans l'accompagnement.

ROQUETAILLADE (32)



Dorothee De Luca

Aide médico-psychologique au CPMPR¹ Saint-Jacques

Garder le contact, le plus possible

Pendant la crise sanitaire, le numérique est devenu un allié incontournable pour

rassurer et garder un lien avec les familles.

La séparation était dure pour la majorité des 15 enfants de 8 à 18 ans de mon secteur (neurologie). Nous avons tout de suite mis en place des appels visio avec leurs parents. Ce système perdure aujourd'hui pour nos patients qui viennent de Guyane : nous leur proposons de façon hebdomadaire un appel visio. Ils ont finalement plus de nouvelles de leur famille qu'avant!

Ensuite, durant la crise, dès que les visites ont été de nouveau possibles et pour répondre aux protocoles sanitaires établis, nous avons installé une pièce spéciale avec un grand paravent vitré, pour échanger en toute sécurité.»

1. CPMPR : Centre pédiatrique de médecine physique et de réadaptation.

INTERNATIONAL : ASSURER LA CONTINUITÉ DES SOINS

➤ Malgré la pandémie, nous avons poursuivi nos efforts pour répondre aux besoins grandissants en matière de santé des pays dans lesquels nous intervenons, en nous adaptant aux situations et politiques sanitaires locales tout en veillant à assurer la sécurité des patients et de nos personnels.





Avec, en toile de fond, la crise sanitaire et les fermetures de nombreuses frontières, l'association n'a jamais cessé de rayonner sur le terrain. Notamment en Afrique, à Madagascar et en Palestine, à travers ses sept hôpitaux et sept centres de santé, mais aussi grâce aux 138 structures soutenues dans le monde, en particulier par l'envoi de médicaments.

De nouveaux projets ont aussi été lancés. Le service de néonatalogie de la maternité Sainte-Fleur d'Antananarivo à Madagascar a été agrandi et refait à neuf. 2020 a aussi vu l'aboutissement du projet d'extension du centre hospitalier de Dakar mis en œuvre avec l'appui du gouvernement de la principauté de Monaco et du Global Fund for Forgotten People (GFFP). Le résultat : l'installation d'un ca-

binet d'imagerie médicale, d'un centre de rééducation fonctionnelle et le développement d'un pôle de formation.

En parallèle, et à l'image de l'ensemble des composantes de l'association, **les établissements situés à l'international ont dû s'adapter à une crise inédite**. Dans un laps de temps très court, nos hôpitaux et nos centres de santé ont apporté la preuve de leur capacité à réagir à la pandémie. Pour contribuer aux stratégies nationales contre la Covid-19, certains établissements ont, temporairement, suspendu leurs activités habituelles pour accueillir des patients. Depuis Paris, l'approvisionnement des personnels de santé en masques et en équipements de protection a été assuré. À Madagascar, nous avons reçu le soutien exception-

nel d'IF International pour fournir une aide alimentaire d'urgence aux personnes fréquentant les centres de santé partenaires de notre maternité, le Pavillon Sainte-Fleur.

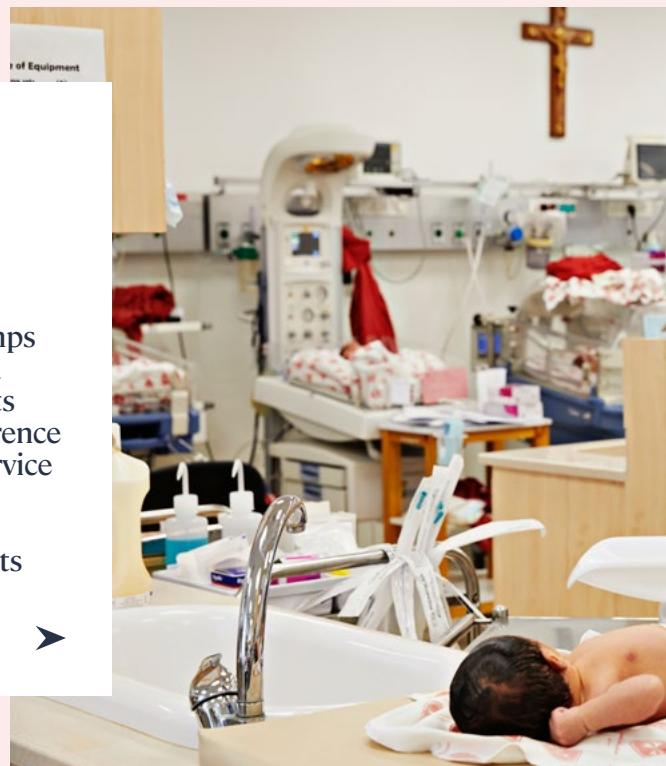
Pour autant, 2020 a aussi vu l'Ordre de Malte France travailler au renforcement de la qualité des soins prodigués au sein de ses établissements, notamment sur des champs comme la protection de la mère et de l'enfant. Ou encore la lutte contre des pathologies comme la lèpre ou la fistule obstétricale, en tant qu'acteur de référence dans les zones où il agit depuis de nombreuses années.

L'association a aussi poursuivi son action en matière de stratégie avancée, une approche en direction des populations précaires conduite à partir de ses hôpitaux et centres de santé.

BETHLÉEM (PALESTINE)

DES TRAVAUX À L'HÔPITAL DE LA SAINTE-FAMILLE

Un nouveau bâtiment accueille depuis le printemps 2020 les bureaux administratifs de l'hôpital de la Sainte-Famille. Avec plus de 4 500 accouchements par an, l'établissement est une maternité de référence dans la région. Elle est la seule à disposer d'un service de soins néonataux intensifs. Grâce au soutien de généreux donateurs, des travaux y sont régulièrement effectués pour que les équipements et les soins soient toujours de meilleure qualité.





MOZAMBIQUE

Engagés contre la lèpre

En novembre, notre association, impliquée dans la lutte contre la lèpre au Mozambique depuis 2012, a été officiellement reconnue comme ONG habilitée dans le secteur de la santé, pour deux ans, par le ministère des Affaires étrangères mozambicain. Avec l'appui de la Fondation française de l'Ordre de Malte, nous allons engager 300 000 € afin de construire un centre de référence pour dépister et traiter les malades de la lèpre.



L'international en chiffres

15 établissements

(hôpitaux, centres de soins
et centres de secourisme)

138 dispensaires

soutenus

13 825 accouchements



30 000 personnes

traitées de la lèpre
et de ses conséquences



652 lits/places

dans les hôpitaux et centres gérés
par l'Ordre de Malte France



275 717 consultations

et hospitalisations



dans les hôpitaux et centres gérés
par l'Ordre de Malte France

INITIATIVES

SÉNÉGAL



Michel Germain

Directeur du Centre hospitalier de l'Ordre de Malte (CHOM)

Le CHOM immédiatement engagé dans la lutte contre la pandémie

« Dès la mi-mars, nous nous sommes mis à la disposition du ministère de la Santé en proposant 20 lits pour accueillir des malades de la Covid-19. Le CHOM s'est transformé en CTE¹ (centre de traitement des épidémies) et a cessé toutes ses activités au profit du seul traitement de la Covid-19. Tout le personnel soignant a été équipé d'un matériel de protection individuelle normé. Pour permettre un travail optimal, quatre équipes se relayaient toutes les 12 heures. Une démarche anticipatrice, volontariste et proactive, montrant la réactivité de l'Ordre de Malte France, son professionnalisme, et qui a permis de recevoir, soigner et guérir tous les patients en quatre mois et demi! »

1. Centre de traitement des épidémies.



CONGO-BRAZZAVILLE



Aubert Massamba

Président du COSA²

Tous mobilisés contre la Covid-19

« En octobre, le centre de santé Saint-Kisito, géré par l'Ordre de Malte France avec le soutien du COSA, a mobilisé pendant une semaine quatre binômes de deux agents de santé communautaires (ASC), répartis par zones pour mener une campagne de porte-à-porte auprès des habitants. Gestes barrières, port correct du masque, hygiène des mains, distanciation sociale... : plus de 13 000 personnes ont pu être sensibilisées à la nécessité de la prévention. Cette opération était financée par l'Ambassade de France, qui a également soutenu la rénovation de la bache à eau et l'achat de produits d'assainissement et de matériels de protection pour le personnel. »

2. Comité de santé communautaire.

MADAGASCAR



Sandra Razanaroavy

Dame de service au Pavillon Sainte-Fleur

Faciliter la vie de nos personnels

« Fin mars, avec la mise en place de l'état d'urgence sanitaire, les transports publics ont été mis à l'arrêt à Antananarivo. Le premier jour, comme tous mes collègues, j'ai marché – deux heures pour ma part – pour venir travailler... Heureusement, la direction a tout de suite réagi! En 24 à 48 heures, nos plannings ont été adaptés et nous sommes tous passés en gardes de 24 heures pour qu'il n'y ait plus que 60 personnes à transporter matin et soir. L'hôpital a loué des camionnettes et créé ses propres lignes de bus. Une base de données répertoriant l'adresse et les contacts de chacun d'entre nous a permis d'établir des points de regroupement. Chaque fois que nous étions concernés, l'établissement nous appelait pour nous communiquer les horaires et lieux de ramassage. Ce système a été maintenu jusqu'à fin août et nous a tous beaucoup soulagés. »



INTERVIEW

Professeur Francis Chaise

Directeur du programme lèpre de l'Ordre de Malte France

La lèpre sévit toujours

La lèpre est-elle toujours une maladie d'actualité?

On a parfois tendance à croire cette maladie disparue et pourtant, il en reste des foyers importants. On dénombre encore plus de 200 000 nouveaux cas par an et 3 millions de personnes gravement handicapées. C'est pourquoi nous intervenons dans 11 pays pour lutter contre cette maladie.

En quoi a consisté votre action en 2020?

Elle a été perturbée par les difficultés sanitaires : certains de nos projets ont été reportés à 2021. J'ai néanmoins pu réaliser deux campagnes d'opérations de chirurgie réparatrice des séquelles de la lèpre, en Mauritanie et en Asie, et j'ai poursuivi la formation des personnels locaux.

Comment voyez-vous l'avenir?

Sauf exception, la lèpre recule dans le monde et de nombreuses associations, qui travaillent parfois avec nous depuis longtemps, se retirent du sujet. L'Ordre de Malte France continuera son action tant que notre association en aura les moyens car il reste beaucoup à faire. Il nous apparaît essentiel de continuer d'apporter notre expertise pour des patients qui souffrent souvent autant de la maladie elle-même que de ses conséquences (sociales notamment).

ORGANISATION

L'Ordre de Malte France, une histoire au cœur d'un réseau international

► L'Ordre de Malte France est la branche française
d'une institution millénaire et mondiale.

L'ORDRE SOUVERAIN DE MALTE

C'est à la fois un ordre religieux laïc de l'Église catholique depuis 1113 et un sujet de droit public international. L'Ordre souverain de Malte possède sa propre constitution, ses propres institutions et émet des passeports et des timbres. Il est neutre, impartial et apolitique, et entretient 110 relations diplomatiques bilatérales. Il dispose d'un siège d'observateur permanent auprès des grandes institutions :

• Nations unies : Organisation mondiale de la santé, FAO, Unesco, Haut-Commissariat pour les réfugiés (HCR), Haut-Commissariat aux droits de l'Homme (HCDH)...

• Instances européennes : Commission européenne, Conseil de l'Europe ou internationales (Union latine...).

Le gouvernement de l'Ordre de Malte siège à Rome depuis 1834 où il jouit du droit d'extraterritorialité. Après la Première Guerre mondiale, les représentants de l'Ordre souverain de Malte ont décidé de créer, dans chaque pays, des associations de droit local pour développer les actions hospitalières. C'est ainsi qu'en 1927, les statuts de l'Ordre de Malte France ont été déposés. L'association a obtenu la reconnaissance d'utilité publique le 19 juillet 1928.

L'ORDRE DE MALTE FRANCE EN 5 DATES

Héritier de la longue tradition d'adaptation et de progrès du savoir-faire, dans les domaines de la santé, des actions de lutte contre l'exclusion, des actions de secours d'urgence et de formation, l'Ordre de Malte France perpétue la tradition d'innovation et de modernité illustrée par l'histoire de l'Ordre souverain de Malte.

1927

Création des Œuvres hospitalières françaises de l'Ordre de Malte

L'Association française des membres de l'Ordre souverain de Malte crée les Œuvres hospitalières françaises de l'Ordre de Malte, rebaptisées plus tard « Ordre de Malte France ». Un an après, l'association est reconnue d'utilité publique par le gouvernement français.

Fin des années 1940

Les dispensaires

Partout dans le monde, l'Ordre souverain de Malte est connu pour la qualité de ses dispensaires. Ils permettent aux plus démunis de bénéficier d'une assistance gratuite. L'un d'eux, dédié aux diabétiques, à Rome, illustre en particulier la qualité des soins prodigués par l'Ordre.

1982

Débuts du secourisme

L'Ordre de Malte France est habilité à enseigner et à pratiquer le secourisme (arrêté du ministère de l'Intérieur).



Relations diplomatiques de l'Ordre souverain de Malte avec les pays et les organisations internationales :



Relations avec les Associations nationales, en France :



ASSOCIATION FRANÇAISE DE L'ORDRE DE MALTE



ORDRE DE MALTE FRANCE

L'Ordre de Malte œuvre à travers l'ensemble de son réseau constitué de :

- 12 prieurés;
- 48 associations nationales;
- une agence de secours internationale (Malteser International).



MALTESER INTERNATIONAL

C'est le corps international d'aide humanitaire de l'Ordre souverain de Malte. La santé des populations est au centre de sa mission. Depuis plus de 60 ans, ils s'engagent auprès des personnes touchées par la pauvreté, la maladie, les conflits et les catastrophes dans le monde.

Le réseau en chiffres



13 500

membres de l'Ordre

dévoués à l'exercice des vertus chrétiennes et de la charité

ORGANISATION

L'Ordre souverain de Malte exerce aujourd'hui sa vocation dans plus de

120

pays à travers le monde



L'Ordre souverain de Malte entretient des relations diplomatiques bilatérales avec

110

pays

1985

Ouverture du premier établissement pour personnes handicapées

L'Ordre de Malte France ouvre la Maison Saint-Jean de Jérusalem à Rochefort (17), toujours gérée par l'association aujourd'hui.

1993

Lancement des maraudes avec le Samu social

Depuis plus de 20 ans, l'Ordre de Malte France, en partenariat avec le Samusocial, va au-devant de ceux que l'on ne voit plus ou que l'on refuse de voir.

ORGANISATION



Les missions de l'Association française des Membres de l'Ordre souverain de Malte

L'Ordre souverain de Malte, dès le milieu du XIX^e siècle, a créé des associations nationales de ses membres pour se substituer aux prieurés qui avaient été supprimés lors de la période révolutionnaire. Ainsi fut constituée en France une Association française des Membres de l'Ordre souverain de Malte qui est la composante institutionnelle de l'Ordre souverain.

L'Association française des Membres de l'Ordre souverain de Malte est la composante française de l'Ordre souverain de Malte.

Elle est présidée par Thierry de Beaumont-Beynac.

Elle a pour objet de réaliser les finalités de l'Ordre et particulièrement :

- de maintenir et de développer les traditions de l'Ordre;
- de pratiquer la charité envers son prochain, avant tout envers les pauvres et les malades;
- d'établir des œuvres d'assistance charitables et sociales, placées sous la responsabilité d'un Hospitalier, dans lesquelles l'ensemble des membres puisse exercer en personne la mission qu'ils se sont engagés à remplir.

Son action est relayée par des entités opérationnelles, associations ou fondations, telles que l'Association des Œuvres hospitalières françaises de l'Ordre de Malte (Ordre de Malte France) ou la Fondation française de l'Ordre de Malte.



Les missions de la Fondation française de l'Ordre de Malte

Présidée par Jean-Pierre Mazery et dirigée par Martina Barcaroli des Varannes, la Fondation française de l'Ordre de Malte est née en 1992, à l'initiative de l'Ordre de Malte France.

Reconnue d'utilité publique depuis 1994, la Fondation bénéficie d'une dotation financière qui garantit la pérennité de son action. Ce statut lui permet aussi de mettre à la disposition des donateurs de nombreux avantages fiscaux (impôt sur la fortune immobilière – IFI, legs, donation temporaire d'usufruit, etc.).

Ses missions consistent à renforcer et à compléter nos moyens d'action, plus spécifiquement sur les plans culturel et patrimonial. Parmi les nombreuses illustrations du soutien qu'apporte la Fondation à l'association, le financement de la création du dispositif Soli'Malte, à Bordeaux, au plus fort de la crise sanitaire, est à noter. Grâce à cela, une aide sociale, sanitaire, alimentaire et psychologique a pu bénéficier aux personnes de la rue souffrant d'isolement.

La Fondation française de l'Ordre de Malte est habilitée à abriter des fondations sous égide (ou «fondations abritées»). Grâce à ce dispositif, la fondation abritée peut développer des projets philanthropiques tout en bénéficiant des avantages de la fondation reconnue d'utilité publique qui l'abrite (comme les déductions IFI) et se libérer des charges administratives propres à la gestion d'une œuvre philanthropique.

**POUR EN SAVOIR PLUS,
CONTACTEZ MARTINA BARCAROLI DES VARANNES,
DIRECTRICE DE LA FONDATION FRANÇAISE
DE L'ORDRE DE MALTE.
M.BARCAROLIDESVARANNES@ORDREDEMALTEFRANCE.ORG
01 55 74 53 20**

Conseil d'administration

BUREAU



**Cédric
Chalret du Rieu**
Président



**Thierry de
Seguins-Cohorn**
Vice-président



**Docteur
Didier de Broucker**
Vice-président



**Tanguy
de Parcevaux**
Vice-président



**Jacques
de Saint-Exupery**
Secrétaire
général



Bruno de Bengy
Trésorier
général



Yann Baggio



**Charles
de Boissezon**



**Docteur Michel
Cours-Mach**



**Eric
Deroo**



**Yolaine
de Fleurian**



**Roselyne
des Grottes**



**Patrice
de la Rupelle**



**Laurent Marquet
de Vasselot**



**Luc de
Montgrand**



**Axel
Petersen**



**Yann de
Saint-Pol**



**Fra' Bertrand
de Villermont**

Présidence et commissions consultatives

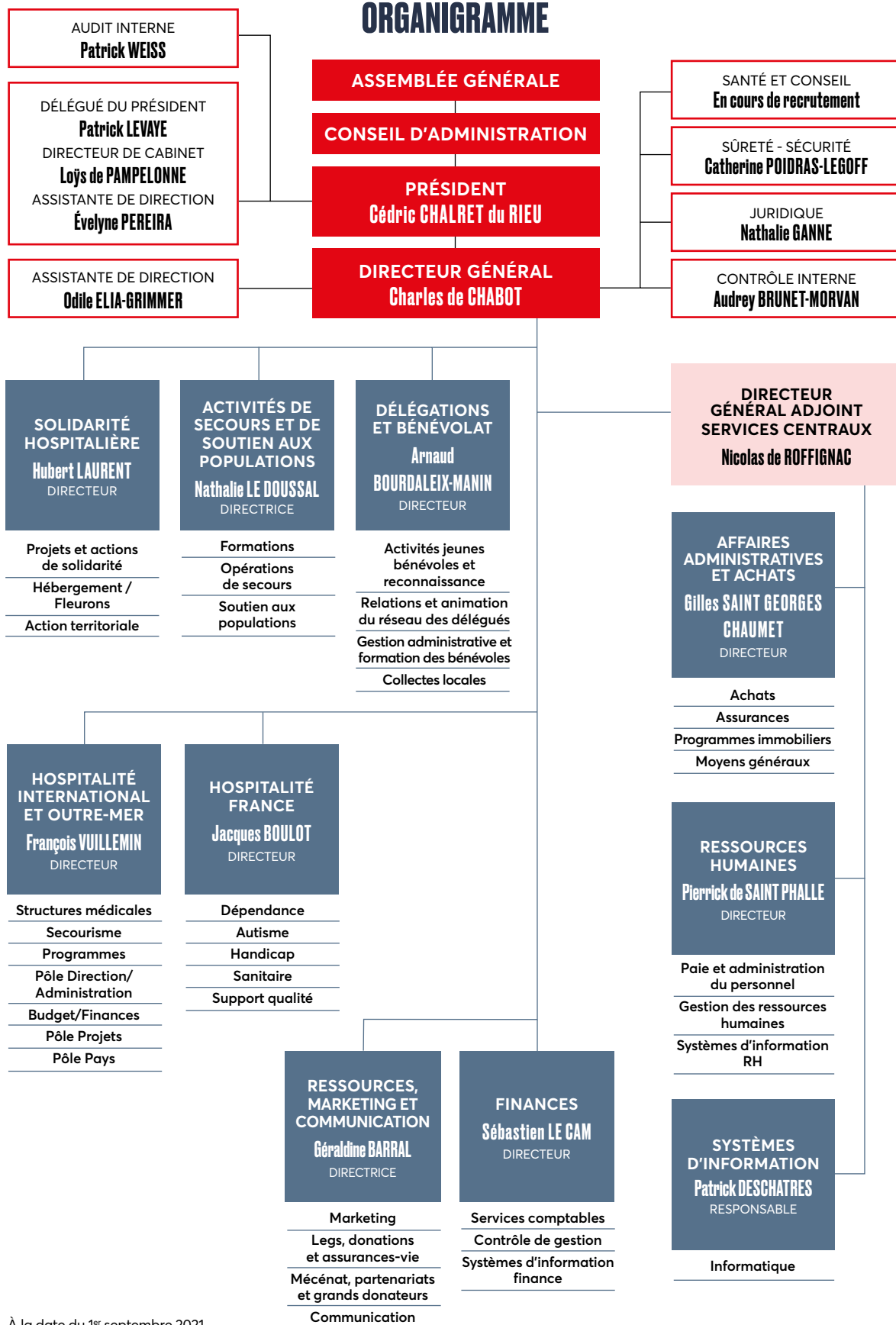
Le président dispose du concours direct de commissions consultatives pour l'aider, ainsi que le Conseil d'administration, dans leurs prises de décisions :

- **Commission médicale et hospitalière (CMH)** : conformité des actions et des projets aux règles administratives de ce secteur et aux valeurs de l'Ordre de Malte. Elle dispose en son sein d'un comité d'éthique.
- **Commission budgétaire et financière (CBF)** : examen des hypothèses posées lors du processus d'élaboration du budget, surveillance de son exécution et conseil sur la politique des placements financiers.
- **Commission politique salariale et sociale (CPS)** :

définition des principes fondateurs de la politique salariale et de son évolution et étude critique et prospective des textes réglementaires d'organisation au plan social (conventions collectives, comités d'entreprises, mutuelles, etc.).

- **Commission immobilière (CI)** : suit les problématiques immobilières de l'Ordre de Malte France (acquisitions, ventes, entretien, etc.).
- **Commission territoriale (CT)** : apporte son expertise dans le cadre du déploiement des actions au niveau territorial.
- **Commission précarité (CP)** : éclaire dans les domaines de la solidarité et de la précarité en France.

ORGANIGRAMME



À la date du 1^{er} septembre 2021

COMITÉ DE DIRECTION

Membres du comité de direction



Charles de Chabot
Directeur général



Nicolas de Roffignac
Directeur général adjoint Services centraux



Hubert Laurent
Directeur de la Solidarité hospitalière



Nathalie Le Doussal
Directrice des Activités de secours et de soutien aux populations



Arnaud Bourdaleix-Manin
Directeur des Délégations et du Bénévolat



Jacques Boulot
Directeur de l'Hospitalité France



François Vuillemin
Directeur de l'Hospitalité internationale et outre-mer



Géraldine Barral
Directrice Ressources, Marketing et Communication



Sébastien Le Cam
Directeur financier



Pierrick de Saint-Phalle
Directeur des Ressources humaines



Gilles Saint-Georges-Chaumet
Directeur des Affaires administratives et des achats

COMITÉ DE DIRECTION

Invités permanents du comité de direction



Nathalie Ganne
Responsable des Affaires juridiques



Catherine Poidras-Le Goff
Responsable de la Sécurité/Sûreté



Audrey Brunet-Morvan
Responsable du Contrôle interne

Le modèle socio-économique de l'Ordre de Malte France

En France, l'association gère, d'une part, des établissements sanitaires et médico-sociaux, avec des ressources qui, pour l'essentiel, proviennent de financements publics. Elle assure, d'autre part, diverses actions de solidarité et de secourisme et, à l'international, la gestion d'hôpitaux et de centres de santé, ainsi que le soutien de 138 autres dispensaires et léproseries avec des ressources issues majoritairement de la générosité du public.

Politique d'appel à la générosité du public

L'Ordre de Malte France vit de la générosité du public pour accomplir certaines de ses missions. L'association compte sur le soutien de ses donateurs et de ses testateurs, qui lui font confiance. La générosité des particuliers ou des entreprises est essentielle pour la bonne marche de son activité. Lutte contre la précarité et l'exclusion, activités de secourisme et de santé en France et à l'international, l'Ordre de Malte France prend soin des plus fragiles grâce au soutien de ses bienfaiteurs. En plus des dons collectés par l'association, la journée mondiale des lépreux et la semaine nationale des personnes handicapées physiques sont des temps forts de collecte grand public. La générosité du public s'exprime aussi sous la forme de transmission de legs, donations et assurances-vie. À cela s'ajoutent des dons en nature (lunettes, matériel médical...) qui renforcent nos moyens d'agir sur le terrain.

L'association est membre de France Générosités, syndicat professionnel qui a pour missions de défendre, promouvoir et développer la générosité en France. Les ressources collectées auprès du public totalisent 20,4 millions d'euros au titre de l'exercice 2020.

Activité réalisée par le bénévolat

La participation des personnes bénévoles porte essentiellement sur les actions menées dans le cadre de la solidarité, du secourisme et de l'accompagnement des personnes malades ou handicapées.

Pierre et Françoise

Donateurs depuis 1991

” Nous avons choisi de donner à l'Ordre de Malte France car nous sommes en accord avec les actions que mène l'association, que ce soit en France ou à l'international. L'association nous inspire confiance du fait de sa longévité et de son histoire. C'est pourquoi nous sommes passés assez vite du don ponctuel au don mensuel. Nous apprécions aussi la structuration et la solidité de l'organisation. Il y a une grande constance dans ce qu'elle accomplit, tout en restant dans l'humilité et la discrétion. Nous donnons aussi parce que derrière toutes les actions menées se trouvent des personnes efficaces, qui se dévouent à la cause des plus démunis. Et parce que l'association agit de façon inconditionnelle, quels que soient l'origine, le parcours de vie ou la confession des personnes fragilisées. Pour nous, c'est important de donner quand on peut le faire.»

LES DONS EN ACTION

20 €

40 soupes distribuées lors de nos maraudes

45 €

Financement d'une séance de musicothérapie d'une heure pour un groupe de huit résidents dans nos établissements médico-sociaux

150 €

1 accouchement en toute sécurité dans l'une de nos maternités

► L'année 2020 a été très dense avec de nombreuses actions en France comme à l'international.

Activités caritatives

Nous avons poursuivi nos missions hospitalières avec confiance et détermination, notamment dans la précarité et au service des plus faibles.

La forte hausse du résultat net provient principalement de la partie hors exploitation en raison de la cession d'une activité à Nice qui dégage une plus-value nette globale de 7 427 k€. L'analyse de cette opération niçoise sur 15 ans démontre un bilan égal à zéro car les fonds propres étaient très largement négatifs.

Le résultat d'exploitation est en amélioration de 0,6 million d'euros sur la partie caritative. En effet, pour enrayer la baisse de nos ressources liées à la générosité du public et accompagner le développement de nos activités, notre association a décidé dès le début de l'année 2020 d'investir massivement dans la collecte de dons en développant en outre le digital. En 2020, ces ressources sont en hausse de 4 845 k€ et nous ont permis d'améliorer notre résultat d'exploitation et d'absorber les impacts de la Covid-19.

Le portefeuille des legs acceptés par notre Conseil d'administration ainsi que les assurances-vie non encore encaissées restent à un niveau élevé de 15,7 millions d'euros au 31 décembre 2020, contre 13,9 millions d'euros au 31 décembre 2019.

Pour faire face à la crise sanitaire,



BRUNO DE BENGY

Trésorier général



Grâce à tous nos soutiens et à nos forces vives bénévoles et salariées, pleinement mobilisées, nous sommes dans une dynamique de développement forte pour les prochaines années.»

nos équipes de secouristes ont été mobilisées à la demande des autorités : transport de malades, participation aux transferts TGV, gestion téléphonique des appels au 15 en débord du SAMU, mission

de prévention et de dépistage. L'activité des secouristes, qui a été très intense et forte en adrénaline, a bénéficié de subventions dans ce cadre.

Activités médico-sociales

Le résultat des activités médico-sociales est également en hausse, du fait notamment de l'indemnité d'assurance perçue à la suite de l'incendie intervenu en 2018 sur l'un de nos établissements. Rappelons que ce résultat n'est pas à la disposition de l'Ordre de Malte France et fera l'objet de contrôles des tiers financeurs qui se prononceront sur leur affectation l'année prochaine.

Malgré ce contexte compliqué, notre situation financière reste positive avec une trésorerie nette de fonds dédiés de :

- 30,4 millions d'euros pour la partie de nos activités caritatives, soit 11,5 mois de financement de l'exploitation.
- 22,5 millions euros pour la partie de nos activités médico-sociales et sanitaires, principalement financées par les Agences régionales de santé (ARS) et les Conseils départementaux.

Nous renouvelons tous nos remerciements à nos donateurs, nos testateurs, à l'ensemble des entreprises partenaires ainsi qu'aux financeurs publics pour leur aide et leur soutien sans faille, pour la confiance qu'ils nous ont manifestée et qui a ainsi permis d'accompagner et d'aider les plus fragiles.

Grâce à tous ces soutiens et à nos nombreux bénévoles, forces vives de nos œuvres, engagés principalement dans nos actions de précarité, de solidarité et de secourisme, nous sommes dans une dynamique de développement forte pour les prochaines années.

SYNTHÈSE DES COMPTES 2020

Bilan simplifié

au 31 décembre 2020

ACTIF (en k€)	2020	2019
ACTIF IMMOBILISÉ	69 984	62 821
Immobilisations incorporelles	2 937	1 076
Immobilisations corporelles	53 419	60 201
Biens reçus par legs destinés à être cédés	11 959	—
Immobilisations financières	1 669	1 544
ACTIF CIRCULANT	82 780	63 291
Dont créances reçues par legs	6 486	—
Dont valeurs mobilières de placement	8 337	8 825
Dont disponibilités	57 661	46 741
AUTRES	125	106
TOTAL GÉNÉRAL	152 889	126 218

PASSIF (en k€)	2020	2019
FONDS PROPRES	75 745	80 346
Fonds propres avec et sans droit de reprise	10 173	20 499
Réserves	21 431	19 543
Report à nouveau	26 049	15 168
EXCÉDENT OU DÉFICIT DE L'EXERCICE	7 997	2 102
Subventions d'investissement	6 281	8 899
Provisions réglementées	3 814	14 135
FONDS DÉDIÉS ET FONDS REPORTÉS	35 562	7 763
Dont fonds reportés liés aux legs	15 289	—
PROVISIONS RISQUES ET CHARGES	4 613	2 336
DETTES	36 969	35 773
TOTAL GÉNÉRAL	152 889	126 218



Le résultat de l'exercice ressort à 7 997 k€ (dont 1 999 k€ sur les activités médico-sociales sous gestion contrôlée) contre 2 102 k€ en 2019. La forte hausse du résultat provient de la cession de notre Ehpad Saint-Jean à Nice (06) qui a permis de réaliser une plus-value nette globale de 7 427 k€. Le total du bilan est également en hausse du fait de la réforme réglementaire imposant désormais l'inscription des legs au bilan dès l'acceptation par le conseil d'administration, ainsi que de l'augmentation de la trésorerie liée à la cession citée précédemment.

REMARQUE

La comparabilité des deux exercices se trouve affectée en raison de la réforme comptable 2020. L'impact du changement des règles comptables est expliqué dans les états financiers.

La politique des réserves

L'Ordre de Malte France tend à constituer des réserves lui permettant de financer son activité courante (hors établissements médico-sociaux et sanitaires) pendant environ une année.

Compte de résultat par origine et destination (CROD simplifié)

Exercice 2020

PRODUITS ET CHARGES PAR ORIGINE ET DESTINATION (en k€)		Total	DONT GÉNÉROSITÉ DU PUBLIC
Produits par origine	1• PRODUITS LIÉS À LA GÉNÉROSITÉ DU PUBLIC	20 392	20 392
	Dont dons, legs, mécénat	19 304	19 304
	2• PRODUITS NON LIÉS À LA GÉNÉROSITÉ DU PUBLIC	25 947	—
	Dont contributions financières	3 818	—
	3• SUBVENTIONS ET AUTRES CONCOURS PUBLICS	48 377	—
	4• REPRISES SUR PROVISIONS ET DÉPRÉCIATIONS	1 880	241
5• UTILISATIONS DES FONDS DÉDIÉS ANTÉRIEURS	1 344	116	
TOTAL	97 940	20 749	
Charges par destination	1• MISSIONS SOCIALES	74 537	11 811
	Réalisées en France	64 771	6 162
	Réalisées à l'étranger	9 766	5 649
	2• FRAIS DE RECHERCHES DE FONDS	6 311	6 296
	3• FRAIS DE FONCTIONNEMENT	3 314	2 771
	4• DOTATIONS AUX PROVISIONS ET DÉPRÉCIATIONS	4 014	109
	5• IMPÔTS SUR LES BÉNÉFICES	31	26
	6• REPORTS EN FONDS DÉDIÉS DE L'EXERCICE	1 736	829
	TOTAL	89 943	21 842
	EXCÉDENT OU DÉFICIT	7 997	-1 093

SYNTHÈSE DES COMPTES 2020



Le CROD présente l'activité globale de l'année en mettant en évidence l'ensemble des financements reçus et la manière dont ils sont utilisés. Il fait également ressortir la part relevant de la générosité du public.

Les produits d'un montant de **97 940 k€** sont ventilés par origine et regroupent notamment :

- les produits liés à la générosité du public pour 20 392 k€ incluant les dons et le mécénat pour 19 304 k€ et les legs et assurances-vie pour 9 709 k€;
- les produits non liés à la générosité du public pour 25 947 k€ incluant les contributions financières pour 3 818 k€;
- les subventions publiques pour 3 203 k€ et les concours publics reçus pour le financement de nos établissements médico-sociaux et sanitaires pour 45 174 k€.

Les charges d'un montant de **89 943 k€** sont ventilées par destination et regroupent notamment :

- les missions sociales réalisées en France pour 64 771 k€, dont le médico-social pour 56 849 k€, la précarité et le secourisme pour 5 792 k€ et la formation pour 2 130 k€;
- les missions sociales réalisées à l'étranger pour 9 766 k€;
- les frais de recherche de fonds pour 6 311 k€, dont 6 120 k€ de frais d'appel à la générosité du public;
- les frais de fonctionnement pour 3 314 k€.

SYNTHÈSE DES COMPTES 2020

Compte d'emploi des ressources collectées auprès du public (CER simplifié)

EMPLOIS PAR DESTINATION (en k€)		2020
Emplois de l'exercice	1• MISSIONS SOCIALES	11 811
	1.1 • Réalisées en France	6 612
	1.2 • Réalisées à l'étranger	5 649
	2• FRAIS DE RECHERCHE DE FONDS	6 296
	2.1 • Frais d'appels à la générosité du public	6 106
	2.2 • Frais de recherche d'autres ressources	190
	3• FRAIS DE FONCTIONNEMENT	2 797
	TOTAL DES EMPLOIS	20 904
	4• DOTATIONS AUX PROVISIONS ET DÉPRÉCIATIONS	109
	5• REPORTS EN FONDS DÉDIÉS DE L'EXERCICE	829
EXCÉDENT DE LA GÉNÉROSITÉ DU PUBLIC DE L'EXERCICE		—
TOTAL	21 842	

RESSOURCES PAR ORIGINE (en k€)		2020
Ressources de l'exercice	1• RESSOURCES LIÉES À LA GÉNÉROSITÉ DU PUBLIC	20 392
	1.1• Cotisations sans contrepartie	10
	1.2• Dons, legs et mécénat	19 304
	Dons manuels	9 489
	Legs, donations et assurances-vie	9 709
	Mécénat	106
	1.3• Autres ressources liées à la générosité du public	1 078
	TOTAL DES RESSOURCES	20 392
	2• REPRISES SUR PROVISIONS ET DÉPRÉCIATIONS	241
	3• UTILISATIONS DES FONDS DÉDIÉS ANTÉRIEURS	116
DÉFICIT DE LA GÉNÉROSITÉ DU PUBLIC DE L'EXERCICE		1 093
TOTAL	21 842	

RESSOURCES REPORTÉES LIÉES À LA GÉNÉROSITÉ DU PUBLIC (HORS FONDS DÉDIÉS) (en k€)		2020
EN DÉBUT D'EXERCICE		21 987
Excédent (+) ou insuffisance (-) de la générosité du public		- 1 093
Investissements (-) et désinvestissements (+) nets		- 1 622
EN FIN D'EXERCICE		19 272



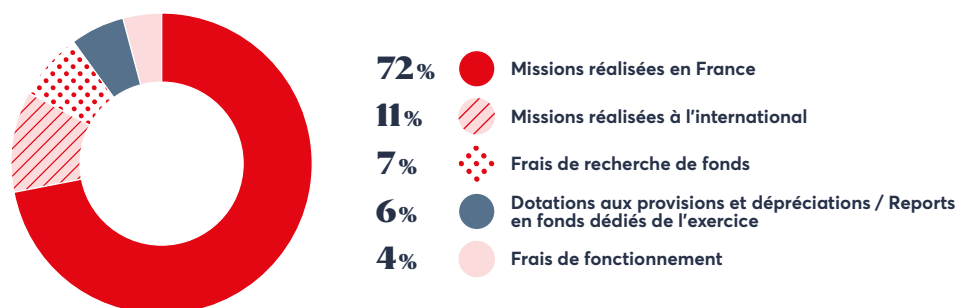
Le CER présente uniquement les flux relatifs à la générosité du public. Les ressources liées à la générosité du public d'un montant de 20 392 k€ financent les missions sociales pour 11 811 k€, les frais de recherche de fonds pour 6 296 k€ et les frais de fonctionnement pour 2 797 k€. Les frais d'appel à la générosité du public et les frais de fonctionnement représentent respectivement 29,94 % et 13,72 % des ressources liées à la générosité du public. Les ressources reportées liées à la générosité du public s'élèvent fin 2020 à 19 272 k€, incluant le déficit de la générosité du public de l'exercice de 1 093 k€.



Le Don en confiance a élaboré une charte de déontologie et donne son agrément aux organisations qui s'engagent volontairement à la respecter et à se soumettre à ses contrôles. Il admet quatre critères principaux : un fonctionnement statutaire et une gestion désintéressée, une rigueur de gestion, la qualité de la communication et de la collecte de fonds et la transparence financière.

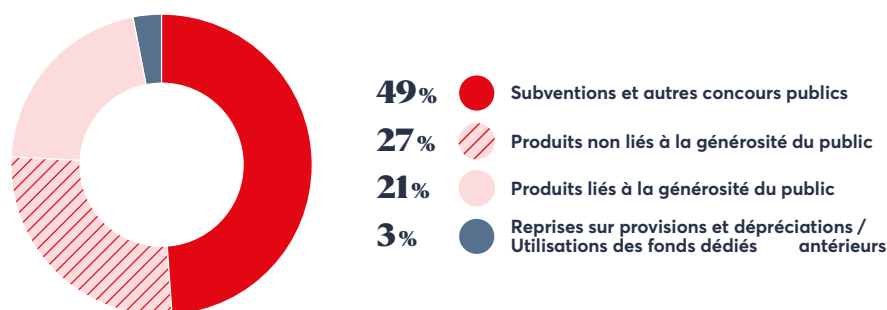
Répartition des charges¹ de l'exercice

(89 943 k€)



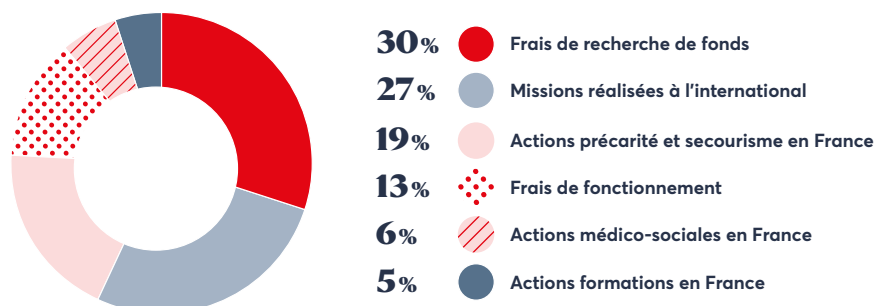
Répartition des produits¹ de l'exercice

(97 940 k€)



Répartition de l'utilisation des emplois financés par la générosité du public²

(20 904 k€)



À des fins de relance de la collecte, les frais d'appel à la générosité du public représentent 29,94 % des ressources liées à la générosité du public.

1. CROD : compte de résultat par origine et destination.

2. CER : compte d'emploi des ressources collectées auprès du public.

Synthèse des comptes 2020 sous réserve de l'approbation de l'assemblée générale. Toutes les informations publiées dans ce document sont issues des rapports moral, d'activité et financier de 2020 et disponibles sur le site Internet www.ordredemaltefrance.org ou obtenues gratuitement sur simple demande écrite : 42, rue des Volontaires, 75015 Paris.

PARTENARIATS

Des forces pour les plus vulnérables

► Notre pôle mécénat-partenariats contribue au développement de nos actions de terrain, en France et à l'international, par la mise en place de différents types de partenariats parfois très innovants.

Nous proposons aux entreprises, fondations, bailleurs institutionnels, etc. qui nous soutiennent de bâtir ensemble des projets de lutte contre l'exclusion et la précarité, de secours et de santé adaptés aux enjeux et problématiques collectifs d'aujourd'hui. Structurants et innovants, nos partenariats créent des passerelles de savoirs et d'expertises au service de la société et des plus fragiles. Ils peuvent prendre des formes variées : soutien financier, don en nature (alimentaire ou non), mécénat de compétences, partenariats relevant de l'économie sociale et solidaire ou encore dérivés du budget publicitaire des entreprises (produits financiers solidaires, arrondis en caisse et sur salaire, cash-back, produits partage...). Par exemple, nous travaillons avec le groupe L'Occitane depuis plusieurs années sur une campagne de dépistage de la cécité évitable au Burkina Faso.



FIL ROUGE

Axa Atout Cœur avec nous

Dans le contexte de crise sanitaire et de l'explosion des besoins, Axa Atout Cœur – qui fédère les collaborateurs d'Axa autour d'actions solidaires, en lien avec des associations partenaires – a souhaité soutenir nos activités d'aide aux personnes les plus démunies et nous a retenus pour être son Fil rouge en 2020. Cette collaboration répondait parfaitement à l'un de nos objectifs : tisser des liens de confiance avec des partenaires fidèles. Durant toute l'année, bénévoles et salariés d'Axa ont participé ensemble à diverses activités : confection et distribution de colis alimentaires, accueil et échange avec les bénéficiaires sans-abri pendant nos petits déjeuners et maraudes, sorties avec les enfants de la plate-forme Familles, formations aux gestes qui sauvent et PSC1... Des kits hygiène et grand froid et des équipements individuels de protection (gel hydroalcoolique et masques) ont aussi été remis à 14 délégations. Ces actions ont permis de collecter un montant de 322 208 €, qui nous ont été reversés par Axa Atout Cœur.

112
actions
réalisées

168
volontaires
Axa Atout Cœur
et 166 collaborateurs
formés au secourisme

3 672
bénéficiaires
soutenus

1 965
heures passées
au service
de l'Ordre
de Malte France

MERCI !

Nous remercions tous nos partenaires entreprises, organismes publics, associatifs, diocèses, paroisses

et tous les autres, qu'ils soient nationaux ou locaux, qui imaginent avec nous les solutions pour être toujours davantage au service des plus fragiles.



Merci

à tous ceux qui nous ont aidés et accompagnés

pendant la crise sanitaire pour faire la différence sur le terrain,

à tous les donateurs et testateurs

dont la fidélité et la générosité nous permettent de mener à bien nos missions,

à tous nos bénévoles et salariés

qui s'engagent chaque jour au service de nos actions,

à tous les quêteurs

*engagés lors de la journée mondiale des lépreux
et de la semaine nationale des personnes handicapées physiques,*

à tous les enfants et jeunes

*qui se mobilisent avec enthousiasme et générosité pour «P'tits déj' en Carême»
et «P'tits déj' en Avent».*



ORDRE DE MALTE FRANCE

➤ 42, rue des Volontaires 75015 Paris
01 45 20 80 20

www.ordredemaltefrance.org

-  /ordredemaltefrance
-  #Malte_France
-  /user/OrdredeMalteFrance
-  ordre-de-malte-france
-  @ordredemaltefr

Notre couverture : Nos secouristes mobilisés sur un transfert de patients Covid-19 en TGV médicalisé, appelé « opération Chardon » lors du premier confinement en 2020.

Septembre 2021 – Conception : Citizen Press
Crédits photo : Nathalie Bardou – Hans Lucas, Sylvain Cherkaoui, Valérie Couteron, Omar Faye, Maud Fée, Estelle Hoffert, Christophe Hue, Mauro Pinto, Antoine Repesse, Thierry Thorel et Catherine de Torquat

Imprimé par Handi PRINT, entreprise adaptée.



ISSN : 2556-3408